

## آسیب شناسی

۱- در کدامیک از موارد زیر کلیسفییکاسیون از نوع دیستروفیک است ؟

- ۱- کلیسفییکاسیون ناشی از سارکوئیدوز
- ۲- کلیسفییکاسیون ریوی در هیپرپاراتیروئیدیسم
- ۳- کلیسفییکاسیون در پیچه آئورت در آترواسکلروز
- ۴- کلیسفییکاسیون کلیه در مولتیپل میلوما

۲- کدام رویداد زیر در آزار سلولی متعاقب افزایش کلسیم سیتوزولی، در سلول اتفاق می افتد ؟

- ۱- سنتز فسفولیپیدها کاهش می یابد
- ۲- فسفولیپاز فعال میشود
- ۳- پروتئازها غیر فعال میشوند
- ۴- پراکسیداسیون غشاها آغاز میشود

۳- رسوب نواری شکل ائوزینوفیلیک در دیواره شریانهای با اندازه متوسط، وجه مشخصه کدامیک از انواع نکروز زیر

است ؟

- ۱- انعقادی
- ۲- میعانی
- ۳- فیبرینوئید
- ۴- کازئوز ( پنیری )

۴- تمام موارد زیر از اثرات اکسید نیتریک (NO) در التهاب میباشند، بجز :

- ۱- شل کردن عضله صاف عروقی
- ۲- عامل کشنده میکروبی
- ۳- کاهش چسبندگی پلاکتها
- ۴- افزایش فراخوانی لکوسیتها

۵- سندرم چدیاک هیگاشی ناشی از کدام اختلال زیر است ؟

- ۱- اختلال در چسبندگی لکوسیت ها
- ۲- نقص در تشکیل فاگولیزوزوم
- ۳- اختلال در فعالیت میکروب کشی
- ۴- کاهش انفجار اکسیداتیو

۶- سلولهای کدامیک از بافتهای زیر در ارتباط با چرخه تکثیر سلولی، جزو سلولهای دائمی (permanent) میباشد؟

- ۱- بافت کبد
- ۲- عضله صاف
- ۳- بافت پانکراس
- ۴- عضله اسکلتی

۷- لخته پس از مرگ دارای تمام خصوصیات زیر میباشد بجز:

- ۱- به دیواره رگ چسبندگی ندارد.
- ۲- بخش زیرین آنها به رنگ قرمز تیره میباشد.
- ۳- حاوی رشته های خاکستری رنگ فیبرین میباشد.
- ۴- حالت ژلاتینی دارد.

۸- در آزمایش ایمنوفلئورسنت ضایعات تاولی مخاط دهان بیمار، آنتی بادی علیه غشاء پایه دیده می شود. این ضایعات ناشی از کدامیک از انواع افزایش حساسیت می باشد؟

- ۱- I
- ۲- II
- ۳- III
- ۴- IV

۹- کودک ۶ ماهه ای که تاکنون سالم بوده است با عفونت های باکتریایی مکرر، اوتیت و برونشیت مراجعه نموده است. در بررسی های آزمایشگاهی وی کاهش سطح تمام ایمونوگلوبولین های سرمی و در نمای میکروسکوپی عقده های لنفاوی با مراکز زایگر تکامل نیافته مشاهده میشود. کدام تشخیص زیر محتمل تر است؟

- ۱- سندرم دی ژرژ
- ۲- بیماری بروتون
- ۳- نقص ایمنی متغیر شایع
- ۴- نقص ایمنی مختلط شدید

۱۰- تمام موارد زیر در مورد بیماری ایدز صحیح میباشند بجز:

- ۱- گیرنده CXCR4 روی سطح T cell قرار دارد
- ۲- نقص در گیرنده CCR5 باعث مقاومت به ایدز میشود
- ۳- عمده انتقال ویروس HIV با گیرنده CCR5 است
- ۴- برای ورود ویروس HIV به داخل سلول احتیاج به مولکول CD4 است

۱۱- در پروسه شناسایی آنتی ژن توسط لنفوسیت‌های CD8, T مثبت به کدامیک از مولکول‌های زیر نیاز میباشد؟

۱- MHC کلاس III

۲- HLA-DQ

۳- MHC کلاس I

۴- HLA-DP

۱۲- فلورسانس هسته ای با نمای حلقوی (Rim Staining) بنفع آنتی بادی علیه کدام آنتی ژن زیر میباشد؟

۱- DNA دو رشته ای

۲- DNA تک رشته ای

۳- هیستون

۴- ریبونوکلئوپروتئین

۱۳- در بررسی میکروسکوپی از مخاط معده بیماری که با درد شکمی مراجعه کرده است، بافت طبیعی پانکراس دیده می شود. این یافته با کدام اصطلاح زیر مطابقت دارد؟

۱- Choristoma

۲- Teratoma

۳- Hamartoma

۴- Insulinoma

۱۴- تعیین **Staging** (مرحله بندی) کانسرها براساس تمام موارد زیر است بجز:

۱- وجود متاستاز

۲- مورفولوژی هسته ها

۳- اندازه تومور اولیه

۴- درگیری غدد لنفاوی

۱۵- در مورد ژن **RB** تمام عبارات زیر صحیح است بجز:

۱- اثر ضد تکثیری این ژن با کنترل عبور G1 به S میباشد

۲- شکل فعال RB هیپر فسفریله میباشد.

۳- به فاکتور نسخه برداری E2F باند می شود.

۴- بالا رفتن میزان Cyclin D, پروتئین RB را غیر فعال خواهد کرد.

۱۶- کدام ژن عمل بتا کاتنین را تنظیم می کند؟

۱- APC

۲- BAX

۳- RAS

۴- P53

۱۷- نقش کدام یک از ویروس های زیر در ایجاد سرطان سنگفرشی اوروفارنکس ثابت شده است؟

۱- Papilloma Virus

۲- EBV

۳- CMV

۴- HTLV-1

۱۸- شیرخوار ۱۱ ماهه ای بدلیل استفراغ، عدم رشد، هپاتواسپلنومگالی و علائم عصبی مورد بیوپسی و آسپیراسیون مغز استخوان قرار می گیرد، سلول های ماکروفاژی کف آلوده حاوی اجسام غشائی سیتوپلاسمی لایه لایه Zebra body دیده شد کدام تشخیص مطرح می باشد؟

۱- نیمین پیک نوع A

۲- نیمین پیک نوع B

۳- تی ساکس

۴- گوشه نوع ۱

۱۹- شیرخوار ۵ ماهه بدلیل تأخیر رشد، اگزمای پوستی، تشنج و عقب ماندگی ذهنی مورد معاینه و بررسی قرار گرفته است. ادرار بیمار بوی موش می دهد. کدام نقص آنزیمی برای وی مطرح است؟

۱- گلوکوسربروزیداز

۲- گالاکتوزیداز

۳- فنیل آلانین هیدروکسیلاز

۴- هگزوزآمینیداز

۲۰- کودک ۵ ساله ای با پولیپ های عود کننده بینی، عفونت های مکرر تنفسی، پرولاپس رکتوم و سابقه ایلئوس مکنونیوم در نوزادی مراجعه کرده است. برای تشخیص بیماری، کدام تست غربالگری را در مرحله اول پیشنهاد می دهید؟

۱- اندازه گیری فنیل آلانین هیدروکسیلاز

۲- DNA Sequencing

۳- اندازه گیری گلوکوسربروزیداز

۴- اندازه گیری کلر عرق

۲۱- در مسمومیت با سرب تمام موارد زیر دیده می شوند بجز:

- ۱- صدمه به گلمرولهای کلیه
- ۲- نوروپاتی محیطی دمیالینیزان
- ۳- آنمی هیپوکروم میکروسیتیک
- ۴- دردهای کولیکی شکم

۲۲- در بیماری ماراسموس تمام یافته های زیر صحیح میباشد بجز:

- ۱- وجود ادم محیطی
- ۲- طبیعی بودن آلومین سرم
- ۳- آتروفی عضلانی
- ۴- کمبود ایمنی با واسطه سلول T

۲۳- در بررسی میکروسکوپی ضایعه ریوی، در سلولهای پوششی دیواره آلوئولها، انکلوزیون هسته ای ائوزینوفیلیک بهمراه انکلوزیونهای کوچکتر سیتوپلاسمی بازوفیلیک دیده میشود. آلودگی با کدام ویروس زیر محتمل تر می باشد؟

- ۱- هرپس
- ۲- سیتومگال
- ۳- واریسلا زوستر
- ۴- پولیو

۲۴- کدام الگوی التهابی زیر در پاسخ به عفونتهای ویروسی بیشتر مشاهده میگردد؟

- ۱- Suppurative inflammation
- ۲- Granulomatous inflammation
- ۳- Necrotizing response
- ۴- Cytopathic – cytoproliferative response

۲۵- در هسته سلول های دچار نکروز، کاربورکسیس (karyorrhexis) به کدامیک از موارد زیر اشاره دارد؟

- ۱- کاهش بازوفیلی
- ۲- چروکیدگی
- ۳- تورم
- ۴- قطعه قطعه شدن

۲۶- سطوح سرمی افزایش کدام مورد به عنوان علامتی برای افزایش خطر انفارکتوس میوکارد در بیماران مبتلا به اترواسکلروز عروقی کاربرد دارد؟

۱- CRP

۲- ESR

۳- فیبرینوژن

۴- هموسیستئین

۲۷- در بررسی میکروسکوپی ضایعه ریوی یک بیمار نمای Granulomatose inflammation دیده می شود. کدام یافته زیر در گرانولوم ها به نفع تشخیص بیماری سل است؟

۱- Eosinophils

۲- liquefactive necrosis

۳- Plasms cells

۴- Caseous necrosis

### بیوشیمی بالینی

۲۸- کدام یک از واکنش های زیر در گلوکونئوژنز انجام می گیرد؟

۱- پیروات به اگزالواستات

۲- گلوکز ۶- فسفات به فروکتوز ۶-فسفات

۳- ۱ و ۳ بیس فسفوگلیسرات به ۳-فسفو گلیسرات

۴- ۲-فسفوگلیسرات به فسفوانول پیروات

۲۹- گیرنده کدامیک از هورمونهای زیر خاصیت ذاتی تیروزین کینازی دارد؟

۱- انسولین

۲- هورمون رشد

۳- اریتروپوئیتین

۴- پرولاکتین

۳۰- چنانچه بخش مرکزی غده فوق کلیوی دچار هیپرتروفی می شود ، غلظت کدامیک از هورمونهای زیر در خون افزایش می یابد؟

۱- کورتیزول

۲- اپی نفرین

۳- کورتیکوسترون

۴- وازوپرسین

۳۱- همه اسیدهای آمینه زیر در سنتز نوکلئوتیدهای پورینی دخالت دارند، بجز:

- ۱- گلیسین
- ۲- گلوتامین
- ۳- آسپارات
- ۴- تریپتوفان

۳۲- سنتز سروتونین در کدام بیماری کاهش می یابد؟

- ۱- فنیل کتونوری
- ۲- هارت ناپ
- ۳- بیماری ادراری شربت افرا
- ۴- تیروزینمی

۳۳- کمبود تمام آنزیم های زیر منجر به PKU می شوند، بجز:

- ۱- فنیل آلانین هیدروکسیلاز
- ۲- تتراهیدرو بیوپترین ردوکتاز
- ۳- تتراهیدرو بیوپترین سنتاز
- ۴- فوماریل استواسات هیدرولاز

۳۴- کدام مهارکننده فقط به کمپلکس آنزیم - سوبسترا متصل است؟

- ۱- رقابتی
- ۲- غیر رقابتی
- ۳- نارقابتی
- ۴- برگشت ناپذیر

۳۵- همه بافت های زیر در بیوسنتز کلسی تریول دخالت دارند، بجز:

- ۱- کبد
- ۲- پوست
- ۳- کلیه
- ۴- استخوان

۳۶- کدامیک از ویتامین های زیر در گاما کربوکسیلاسیون استئوکلسین دخالت دارد؟

- A - ۱
- D - ۲
- E - ۳
- K - ۴

۳۷- کدامیک از عناصر زیر نقش آنتی اکسیدانی ندارد؟

۱- Zn

۲- Se

۳- Cu

۴- Ca

۳۸- بیشترین میزان ایزوآنزیم CK-MB در کدام یک از بافت های زیر دیده می شود؟

۱- کبد

۲- قلب

۳- گویچه های سرخ

۴- مغز

۳۹- کدامیک از ترکیبات زیر فعال کننده آلواستریک آنزیم کرباموئیل فسفات سنتاز I است؟

۱- سیترولین

۲- N - استیل سیستئین

۳- N - استیل گلوتامات

۴- اورنیتین

۴۰- کدام یک از اسیدهای آمینه زیر در سنتز هم (Heme) دخالت دارد؟

۱- آرژنین

۲- گلیسین

۳- متیونین

۴- تیروزین

۴۱- کدامیک از اجزای زنجیره تنفسی دارای پتانسیل احیای بیشتری است ؟

۱- پروتئین حاوی FMN

۲- سیتو کروم b

۳- سیتو کروم c

۴- سیتوکروم aa<sub>3</sub>

۴۲- آنزیمی که فرم فسفریلاز a رابه فسفریلاز b تبدیل می کند جز کدام طبقه آنزیمی است ؟

۱- لیازها

۲- لیگازها

۳- ترانسفرازها

۴- ایزومرازها



۴۳- کدام یک از فرم های ویتامین A در رشد، تمایز و تکثیر سلولی نقش دارد؟

- ۱- رتینول
- ۲- رتینول فسفات
- ۳- رتینال
- ۴- رتینوئیک اسید

۴۴- کدام یک از DNA پلیمرزهای زیر نقش اصلی را در ترمیم DNA در سلولهای یوکاریوتی بر عهده دارد؟

- ۱- آلفا
- ۲- بتا
- ۳- دلتا
- ۴- اپسیلون

۴۵- یونفورها از طریق کدام مکانیسم باعث انتقال یون ها به داخل سلولها می شوند؟

- ۱- تشکیل کانال
- ۲- انتقال فعال
- ۳- انتشار تسهیل شده
- ۴- اندوسیتوز

۴۶- کدام یک از انواع RNA در پردازش hnRNA نقش دارد؟

- ۱- miRNA
- ۲- ScRNA
- ۳- SnRNA
- ۴- SiRNA

۴۷- در اثر هیدرولیز کدامیک از ترکیبات زیر فقط یک نوع منوساکارید تولید می شود؟

- ۱- کیتین
- ۲- هپارین
- ۳- لاکتوز
- ۴- اسید هیالورونیک

۴۸- کدام آنزیم در سنتز پروستاگلاندین ها دخالت دارند؟

- ۱- سرامیداز
- ۲- فسفولیپاز C
- ۳- فسفولیپاز A2
- ۴- لیپواکسیژناز (اکسیژناز)

۴۹- در اثر کمبود تیامین پیروفسفات، متابولیسم کدام دسته از ترکیبات زیر دچار اختلال می شود؟

۱- کربوهیدراتها

۲- لیپیدها

۳- اسیدهای نوکلئیک

۴- پروتئین ها

۵۰- در بیماری فتوکروموسیتوز، ترشح کدام هورمون در خون افزایش می یابد؟

۱- رشد

۲- گلوکاگن

۳- اپی نفرین

۴- T3

### فیزیک پزشکی

۵۱- در دوربین گاما کدامیک از اجزای زیر، اشعه گاما را به تصویر فوتون نوری تبدیل می کند؟

۱- بلور NaI

۲- فوتو کاتد

۳- داینود

۴- PMT

۵۲- کدام روش تشخیص فرا صوتی جهت حرکت دیافراگم به کار می رود ؟

۱- اسکن A

۲- اسکن B

۳- اسکن داپلر

۴- اسکن M

۵۳- کدام پارامتر باعث میرا شدن یک جریان نوسانی (جهت تولید امواج پرفرکانس) می شود ؟

۱- ضریب خودالقاء

۲- ظرفیت خازن

۳- زمان

۴- مقاومت اهمی

۵۴- هنگام عبور امواج فراصوتی از بدن ، بیشترین بازتابش مربوط به کدامیک از بافت های زیر است ؟

- ۱- فک پایین و دندان
- ۲- لثه و زبان
- ۳- لثه و فک پایین
- ۴- غدد بزاقی و زبان

۵۵- یک عنصر رادیو اکتیو پس از واپاشی توسط کدامیک از تابشهای زیر خواص شیمیایی ، خود را حفظ می کند ؟

- ۱- آلفا
- ۲- گاما
- ۳- بتا منفی
- ۴- بتا مثبت

۵۶- واحد دوز جذبی و دوز معادل در سیستم SI به ترتیب کدام است ؟

- ۱- رم - سیورت
- ۲- راد- رم
- ۳- گری - سیورت
- ۴- گری - راد

۵۷- شدت یا قدرت یونیزاسیون هر ذره باردار با جرم و سرعت آن به ترتیب چه رابطه ای دارد ؟

- ۱- مستقیم - معکوس
- ۲- مستقیم - مستقیم
- ۳- معکوس - مستقیم
- ۴- معکوس - معکوس

۵۸- در تکنیک Light cure در دندانپزشکی از کدام خاصیت نور استفاده می شود ؟

- ۱- پلیمرزاسیون منومرهای شیمیایی
- ۲- افزایش درجه حرارت
- ۳- کریستالیزه کردن مواد شیمیایی
- ۴- میکروماساژ

۵۹- آثار بیولوژیکی کدام یک از پرتوهای زیر با انرژی های یکسان بیشتر است؟

- ۱- ایکس
- ۲- آلفا
- ۳- بتا
- ۴- گاما

## روانشناسی بالینی

۶۰- در دیدگاه انسان گرایی اصلی ترین انگیزه رفتار انسان چیست؟

- ۱- اجتماعی
- ۲- زیستی
- ۳- خود شکوفایی
- ۴- بلوغ عاطفی

۶۱- ترس جدایی از والدین و ظهور و یاکاهش آن بیشتر به چه عواملی بستگی دارد؟

- ۱- رشد حافظه و خودپیروی کودک
- ۲- هوش زیاد
- ۳- استعداد فوق العاده
- ۴- رشد حسی و عاطفی

۶۲- در نظر روانکاران کدامیک از عوامل انگیزشی زمینه ساز اعمال پرخاشگرانه هستند؟

- ۱- غریزه زندگی
- ۲- غریزه جنسی
- ۳- غریزه مرگ
- ۴- غریزه کنجکاوی

۶۳- کدامیک از نظام های روانی از " اصل واقعیت " تبعیت می کند؟

- ۱- نهاد
- ۲- خود
- ۳- وجدان
- ۴- ناخودآگاه

۶۴- فرافکنی عملی است که در آن فرد .....

- ۱- عناصر نامطلوب شخصیت خود را اصلاح می کند .
- ۲- عناصر نامطلوب شخصیت خود را به دیگران نسبت می دهد .
- ۳- برعناصر نامطلوب شخصیت دیگران متمرکز می شود .
- ۴- برعناصر مطلوب شخصیت خود و دیگران متمرکز می شود .

۶۵- اوج اضطراب جدایی کودک از والدین در چه سنی اتفاق می افتد؟

- ۱- ۲۰ تا ۲۴ ماهگی
- ۲- ۱۰ تا ۱۲ ماهگی
- ۳- ۸ تا ۱۴ ماهگی
- ۴- ۱۴ تا ۱۸ ماهگی

۶۶- تنبیه از نظر اسکینر عبارت است از .....

- ۱- قطع کامل تقویت کننده بعد از رفتار.
- ۲- قطع و حذف قسمتی از تقویت کننده.
- ۳- هررویداد که سبب کاهش در رفتار شود .
- ۴- ارائه محرک آزار دهنده از نظر آزمایشگر بعد از رفتار.

۶۷- رفتار مادرانه عاری از حساسیت و توجه در سال اول زندگی سبب به وجود آمدن کدام حالت در کودک می شود؟

- ۱- وابستگی توأم با نا ایمنی
- ۲- وابستگی توأم با ایمنی
- ۳- عدم وابستگی و ایمنی
- ۴- عدم اعتماد و نا ایمنی

۶۸- کودکی پس از چند بار قرار گرفتن روی یونیت دندانپزشکی و انجام تزریق، با دیدن یونیت دندانپزشکی دچار وحشت و ترس شدید می شد. یونیت دندانپزشکی از نظر شرطی سازی چه نقشی پیدا کرده است؟

- ۱- محرک شرطی (CS)
- ۲- پاسخ غیر شرطی (UCR)
- ۳- پاسخ شرطی (CR)
- ۴- محرک اصلی (UCS)

### انگل شناسی

۶۹- در مورد انتامبا ژنژیوالیس کدام عبارت صحیح است؟

- ۱- دارای دو فرم تروفوزوئیت و کیست می باشد
- ۲- باعث ایجاد زخمهای منتشر در نواحی دهان و بینی می شود
- ۳- شیوع آن در افراد دارای بیماریهای التهابی دهان و دندان بیشتر از افراد سالم است
- ۴- انتقال آن از طریق مدفوعی دهانی می باشد

۷۰- در مورد انگل توکسوپلازما و بیماری توکسوپلاسموز کدام عبارت صحیح است؟

- ۱- شانس انتقال انگل به جنین در ۳ ماهه سوم بارداری بیشتر از ۳ ماهه اول و دوم می باشد.
- ۲- ابتلای جنین در ۳ ماهه اول بارداری منجر به عوارض شدید نمی گردد.
- ۳- انگل می تواند از مادران مبتلا به عفونت مزمن به جنین منتقل گردد.
- ۴- سقط جنین ناشی از توکسوپلاسموز اغلب در ۳ ماهه دوم و سوم بارداری اتفاق می افتد.

۷۱- عفونت فاسیولا در انسان در کدام استان از شیوع بالاتری برخوردار است؟

- ۱- کرمان
- ۲- گیلان
- ۳- آذر بایجان شرقی
- ۴- خوزستان

۷۲- روش انتخابی تشخیص عفونت کرم سنجاقی (کرمک) کدام است؟

- ۱- سوآب نوار سلوفان
- ۲- اندوسکوپی
- ۳- روش های سرولوژی
- ۴- آزمایش میکروسکوپی مدفوع

۷۳- کدام تک یاخته کمونسال دهان و دندان که در افراد HIV مثبت ایجاد ژنزویتیت می کند؟

- ۱- تریکوموناس تناکس
- ۲- توکسوپلازما گوندی
- ۳- آنتوموبا ژنژیوالیس
- ۴- پنوموسیستیس کارینی

### قارچ شناسی

۷۴- کدامیک از قارچ های زیر دوشکلی (دایمورف) است؟

- ۱- هیستوپلازما کپسولاتوم
- ۲- ژئوتریکوم کاندیدوم
- ۳- کریپتوکوکوس نئوفورمنس
- ۴- رایزوپوس آریزوس

۷۵- کدامیک از بیماری های زیر منشاء داخلی (اندوژن) دارد؟

- ۱- آسپرژیلوزیس
- ۲- اکتینومایکوزیس
- ۳- کریپتوکوکوزیس
- ۴- اسپوروتریکوزیس

### باکتری شناسی

۷۶- کدام یک از اجزای ساختمانی در اتصال استرپتوکوکوس موتانس به سطح دندان ها نقش دارد؟

- ۱- پیلی
- ۲- کربوهیدرات C
- ۳- گلیکوکالیکس
- ۴- پروتئین M

۷۷- دی پیکولینات کلسیم در کدام یک از باکتری های زیر یافت می شود؟

- ۱- هلیکوباکتر پیلوری
- ۲- کورینه باکتریوم دیفتریه
- ۳- باسیلوس سرئوس
- ۴- نایسریا مننژیتیدیس

۷۸- چنانچه در جستجوی یک نوع خاص از میکروارگانیزم ها باشیم ، از کدام نوع محیط کشت استفاده می شود؟

- ۱- محیط های انتخابی (Selective Media)
- ۲- محیط های غذائی ساده (Simple Media)
- ۳- محیط های غنی شده (Enriched Media)
- ۴- محیط های غنی کننده (Enrichment Media)

۷۹- متعاقب تزریق واکسن BCG کدام یک از موارد زیر عارض می گردد؟

- ۱- احتمال ابتلای فرد نسبت به باسیل جذام افزایش می یابد .
- ۲- تست تشخیصی توبرکولین فاقد ارزش خواهد بود .
- ۳- مقاومت افراد در مقابل بیماری سل کاهش می یابد.
- ۴- احتمال ابتلای سل منتشر افزایش می یابد .

۸۰- کدام شکل بالینی اکتینومایکوزیس شایع تر است ؟

- ۱- صورتی گردنی
- ۲- سینه ای
- ۳- شکمی
- ۴- تناسلی

۸۱- داروی انتخابی ذات الریه مایکوپلاسمایی کدام است ؟

- ۱- ایمی پنم
- ۲- سفتریاکسون
- ۳- وانکومایسین
- ۴- آزیترومایسین

۸۲- کدام بیماری توسط پنوموکوک ایجاد می گردد؟

- ۱- مننژیت
- ۲- تب روماتیسمی
- ۳- سندروم شوک توکسیک
- ۴- اورنیتوزیس

۸۳- کدامیک از باکتری های زیر از عوامل بوجود آورنده عفونت های بی هوازی لته است ؟

- ۱- اشیشیا کلی
- ۲- گونه های پورفیرومونس
- ۳- گونه های لژیونلا
- ۴- سودومونس ائروژینوزا

۸۴- بیماری تب پونتیاک بوسیله کدام یک از باکتری های زیر ایجاد می شود ؟

- ۱- بورخلدریا مالئی
- ۲- سودومونس ائروژینوزا
- ۳- بردتلا پرتوسیسی
- ۴- لژیونلا پنوموفیلا

۸۵- کدام عبارت در مورد شیگلا نادرست است ؟

- ۱- سروتاپیپینگ بر اساس آنتی ژن های O و H است .
- ۲- اکثر سویه ها لاکتوز را تخمیر نمی کنند .
- ۳- ویروولانس توسط پلاسمید عرضه می شود .
- ۴- به اسید معده مقاوم است .



۸۶- بروسلا از کدام روش زیر منتقل نمی شود؟

- ۱- تماس با جفت حیوانات
- ۲- خوردن سبزیجات خام کشت شده در یک مزرعه واجد دام های آلوده
- ۳- تماس فرد با فرد
- ۴- استنشاق گردو غبار و آئروسل در یک دامداری آلوده

۸۷- *Prevotella melaninogenica* معمولاً کدام یک از مناطق بدن را کلونیزه می کند؟

- ۱- روده
- ۲- واژن
- ۳- دهان
- ۴- پوست

۸۸- همه باکتری های زیر در محیط های کشت آزمایشگاهی رشد می کنند بجز :

- ۱- میکوپلاسما نمونیه
- ۲- ترپونما پالیدوم
- ۳- پره وتلا ملانینوژنیکا
- ۴- مایکو باکتریوم توبر کلوزیس

۸۹- کدام باکتری مخزن حیوانی (Animal Reservoir) دارد؟

- ۱- ویبریو کلرا
- ۲- سالمونلا تیفی
- ۳- نایسریا گونوره ا
- ۴- یرسینیا سودوتوبر کلوزیس

۹۰- همه موارد زیر درباره استافیلوکوک ها درست است بجز :

- ۱- متعلق به خانواده میکروکوکاسیه می باشند .
- ۲- نسبت به کلرورسدیم ۷/۵ درصد حساس می باشند .
- ۳- کاتالاز مثبت می باشند .
- ۴- اندازه سلولی آنها تقریباً یک میکرومتر است .

۹۱- کدام یک از باکتری های زیر جزو فلور طبیعی دهان نمی باشد؟

- ۱- کلستریدیوم تتانی
- ۲- اکتینومایسس اسرائیلی
- ۳- ویونلا پاروولا
- ۴- فوزوباکتریوم نوکلثاتوم

۹۲- برای درمان عفونت حاصل از کدام باکتری، از مترونیدازول استفاده می شود؟

- ۱- نایسریا مننژیتیس
- ۲- باکترئیدوز فراژیلیس
- ۳- هموفیلوس آنفلوانزا
- ۴- مایکوباکتریوم اولسرانس

۹۳- کدام آنزیم استافیلوکوکوس اورئوس مهمترین نقش را در محدود شدن و ممانعت از انتشار باکتری در عفونت های جلدی نظیر جوش و کورک ایفا می کند؟

- ۱- کاتالاز
- ۲- هیالورونیداز
- ۳- کوآگولاز
- ۴- استافیلوکیناز

۹۴- سه باکتری هموفیلوس آنفلوانزا، مننگوکوک و پنوموکوک که از عوامل اصلی مننژیت باکتریال هستند در کدام فاکتور پاتوژنی مشترک هستند؟

- ۱- کپسول
- ۲- اندوتوکسین
- ۳- اسپور
- ۴- پروتئین

### ویروس شناسی

۹۵- جابجائی قطعات ژنتیکی (نوتریبی) در کدام یک از خانواده های ویروسی RNA دار زیر اتفاق می افتد؟

- ۱- پیکورناویریده
- ۲- ارتومیکسو ویریده
- ۳- پارامیکسو ویریده
- ۴- توگاویریده

۹۶- به دنبال عفونت با کدامیک از ویروسهای زیر ایمنی مادام العمر است؟

- ۱- سرخک
- ۲- پارا آنفلونزا
- ۳- آنفلونزای A
- ۴- RSV

۹۷- کدامیک از ویروسهای زیر در ایجاد سرطان رحم نقش دارد؟

- ۱- آدنوویروس تیپ ۵
- ۲- هرپس ویروس تیپ ۶
- ۳- کوکساکسی ویروس B6
- ۴- پاپیلوما ویروس تیپ ۱۶

۹۸- تمام ویروس های زیر دارای تقارن مارپیچی (Helical) می باشند بجز :

- ۱- پاکس
- ۲- هاری
- ۳- سرخک
- ۴- پارامیکسو

۹۹- کدامیک از ویروس های زیر توانایی عفونت نهفته (Latent) را در بدن دارند؟

- ۱- آبله (Small pox)
- ۲- سیتومگال (CMV)
- ۳- ابولا (Ebola)
- ۴- پارائنفلونزا (PE)

### تشریح

۱۰۰- کدامیک از عناصر در مדיاستینوم خلفی قرار دارد؟

- ۱- ورید آزیگوس
- ۲- قوس آئورت
- ۳- عصب فرنیک
- ۴- تراکئا

۱۰۱- تمامی موارد زیر جزء پایه کبد می باشند ، بجز:

- ۱- مجاری صفراوی
- ۲- ورید پورت
- ۳- شریان کبدی
- ۴- وریدهای کبدی

۱۰۲- کدامیک از احشاء زیر از تنه سیلیاک خون می گیرد؟

- ۱- سکوم
- ۲- طحال
- ۳- ژژنوم
- ۴- کولون عرضی

۱۰۳- کدامیک از اعضاء زیر خارج صفاقی است؟

- ۱- معده
- ۲- کبد
- ۳- کلیه
- ۴- طحال

۱۰۴- مجرای کلدوک به کدام بخش دوازدهه باز می شود؟

- ۱- اولین قسمت
- ۲- دومین قسمت
- ۳- سومین قسمت
- ۴- چهارمین قسمت

۱۰۵- اثر قوس آزیگوس در کجا دیده می شود؟

- ۱- بالای ناف ریه چپ
- ۲- بالای ناف ریه راست
- ۳- پشت ناف ریه راست
- ۴- جلوی ناف ریه راست

۱۰۶- تمام عناصر زیر در دهلیز راست دیده می شوند، بجز:

- ۱- حفره بیضی Fossa Ovalis
- ۲- سوراخ بزرگ سیاهرگ زیرین
- ۳- سوراخ بزرگ سیاهرگ زیرین
- ۴- infundibulum

۱۰۷- هسته عدسی در بین کدامیک از موارد ذیل قرار دارد؟

- ۱- کپسول داخلی و خارجی
- ۲- کپسول خارجی و کپسول خارجی تر
- ۳- کپسول داخلی و تالاموس
- ۴- کپسول خارجی تر و کلاستروم

۱۰۸- در عمق شیار طرفی نیمکره مخ ، کدامیک از عناصر زیر قرار دارد ؟

۱- paracentral lobul

۲- Calcarin Sulcus

۳- insula

۴- Cingulate gyrus

۱۰۹- کدامیک از هسته های زیر در مزانسفال قرار دارد ؟

۱- دورسال واگال

۲- ادینگر وستفال

۳- ایدوسنت

۴- هیپوگلوبوس

۱۱۰- اولین نورون حس چشایی دو سوم قدامی زبان در کجا قرار دارد ؟

۱- گانگلیون تری ژمینال

۲- گانگلیون تحتانی زوج ۹

۳- هسته سولیتاریوس

۴- گانگلیون ژنیکولیت زوج ۷

۱۱۱- کدامیک از هسته های زیر جزء نئوسربلوم است ؟

۱- گلوبوس

۲- دنتاتوس

۳- فاستیژی

۴- امبولی فورم

۱۱۲- کدامیک از عضلات خارجی کره چشم توسط عصب زوج ۴ مغزی عصب دهی می شود؟

۱- مایل فوقانی

۲- مایل تحتانی

۳- مستقیم داخلی

۴- مستقیم خارجی

۱۱۳- کدامیک از قسمتهای زیر در جدار داخلی صندوق صماخ قرار دارد؟

۱- Antrum

۲- Pyramidal Eminence

۳- لوله شنوایی ( استاش)

۴- Facial canal

۱۱۴- کدامیک از عضلات زیر مثلث کاروتید را از مثلث دیگاستریک جدا می کند؟

- ۱- استرنوکلئیدوماستوئید
- ۲- بطن قدامی دیگاستریک
- ۳- بطن فوقانی اوموهیوئید
- ۴- استیلوهیوئید

۱۱۵- در تشکیل عصب کانال پتریگوئید کدامیک از اعصاب زیر شرکت دارد؟

- ۱- عصب زوج ۵
- ۲- عصب زوج ۱۰
- ۳- عصب زوج ۷
- ۴- عصب زوج ۹

۱۱۶- قطع کدامیک از اعصاب زیر باعث اختلال در کشش چین های صوتی می گردد؟

- ۱- عصب لارنژال اینفریور
- ۲- عصب گلسوفارنژیال
- ۳- شاخه داخلی عصب لارنژال اینفریور
- ۴- شاخه خارجی عصب لارنژال سوپریور

۱۱۷- کدامیک از موارد زیر در تشکیل محدوده حفره لوزه ای Tonsillar fossa شرکت دارد؟

- ۱- چین پالاتوفارنژیوس
- ۲- عضله استیلوفارنژیوس
- ۳- چین سالپینگوفارنژیوس
- ۴- چین گلسو اپی گلوٹیک

۱۱۸- شریان اسفنوپالاتین شاخه کدام شریان زیر است؟

- ۱- فاسیال
- ۲- ماگزیلاری
- ۳- افتالمیک
- ۴- کامی نزولی

۱۱۹- ترشح بزرگترین غده بزاقی توسط کدام یک از اعصاب مغزی تحریک می شود؟

- ۱- عصب زوج ۵
- ۲- عصب زوج ۱۰
- ۳- عصب زوج ۷
- ۴- عصب زوج ۹

۱۲۰- در تشکیل کدام یک از موارد زیر فقط استخوان اسفنوئید شرکت دارد؟

- ۱- شکاف کاسه چشمی تحتانی
- ۲- شکاف کاسه چشمی فوقانی
- ۳- سوراخ اسفنوپالاتین
- ۴- سوراخ لاسروم

۱۲۱- همه عناصر زیر در سطح داخلی شاخه مندیبل قرار دارند، بجز:

- ۱- Mandibular foramen
- ۲- Lingula
- ۳- Mylohyoid groove
- ۴- Digastric fossa

۱۲۲- عصب لینگوآل بعد از اتصال کورداتمپانی حاوی تمام الیاف زیر است، بجز:

- ۱- حس عمومی
- ۲- حس چشایی
- ۳- پاراسمپاتیک
- ۴- سمپاتیک

۱۲۳- دومین نورون حس درد صورت در کجا قرار دارد؟

- ۱- بخش مزالسفالیک هسته تری ژمینال
- ۲- گانگلیون تری ژمینال
- ۳- بخش اسپینال هسته تری ژمینال
- ۴- هسته سولیتاریوسپ

۱۲۴- کدامیک از موارد زیر به عصب دهی عصب زوج پنجم مغزی (Trigeminal) مربوط است؟

- ۱- ترشح غده تحت فکی
- ۲- تامین عصب عضله رکابی
- ۳- ترشح غده اشکی
- ۴- تامین عصب عضله کشنده پرده صماخ

۱۲۵- در کدام قسمت جوانه چشایی وجود ندارد؟

- ۱- لثه
- ۲- کام
- ۳- پاپیلای قارچی
- ۴- پاپیلای برگگی

۱۲۶- کدامیک از استخوان های زیر از قوس حلقی دوم به وجود می آید؟

- ۱- گیجگاهی
- ۲- رکابی
- ۳- سندان
- ۴- تنه استخوان لامی

۱۲۷- شریان بین بطنی قدامی قلب از کدام منشعب می شود؟

- ۱- سینوس کروناری
- ۲- شریان کروناری راست
- ۳- شریان سیرکومفلکس
- ۴- شریان کروناری چپ

### فیزیولوژی

۱۲۸- کدام عامل بیشترین نقش را در منفی شدن پتانسیل درون سلول نسبت به بیرون آن دارد؟

- ۱- پمپ سدیم - پتاسیم
- ۲- انتشار یون سدیم
- ۳- انتشار یون پتاسیم
- ۴- تجمع پروتئین ها در سلول

۱۲۹- در فردی که دچار هیپیرکالمی شده است، کدامیک از موارد زیر اتفاق می افتد؟

- ۱- پتانسیل استراحتی غشاء منفی تر می شود.
- ۲- پتانسیل استراحتی غشاء مثبت تر می شود.
- ۳- در عضلات اسکلتی انقباضات خود بخودی ایجاد می شود.
- ۴- ولتاژ پتانسیل عمل بیشتر می شود.



۱۳۰- کدامیک از خصوصیات عضله صاف نیست؟

- ۱- شل شدن ناشی از کشش
- ۲- برای انقباض حتما نیاز به سیگنال عصبی دارد.
- ۳- دارای مکانیسم قفل شدن هستند.
- ۴- دارای کالمودلین هستند.

۱۳۱- قطعه S-T الکتروکاردیوگرام با کدامیک از مراحل پتانسیل عمل سلولهای بطنی همزمان است؟

- ۱- مرحله صفر
- ۲- مرحله یک
- ۳- مرحله دو
- ۴- مرحله سه

۱۳۲- در فردی با فشار سیستولی ۱۴۰ و دیاستولی ۹۰ میلی متر جیوه، میانگین فشار شریانی چند میلی متر جیوه است؟

- ۱- ۱۱۰
- ۲- ۱۱۵
- ۳- ۱۲۰
- ۴- ۱۲۵

۱۳۳- مرحله انقباض با حجم ثابت (Isovolumetric contraction) در بطن چپ، شامل کدامیک از مراحل زیر است؟

- ۱- از زمان بسته شدن دریچه دهلیزی بطنی تا باز شدن دریچه آئورتی
- ۲- از زمان بسته شدن دریچه دهلیزی بطنی تا باز شدن همین دریچه
- ۳- از باز شدن دریچه آئورتی تا بسته شدن همین دریچه
- ۴- از بسته شدن دریچه آئورتی تا باز شدن دریچه دهلیزی بطنی

۱۳۴- کدامیک از عبارات زیر در باره کنترل فشار خون درست است؟

- ۱- تحریک گیرنده های فشاری (رفلکس بارورسپتوری)، افزایش فشار خون را موجب می شود.
- ۲- تحریک گیرنده های فشاری (رفلکس بارورسپتوری)، مهار اعصاب پاراسمپاتیک را موجب می شود.
- ۳- تحریک گیرنده های شیمیائی، کاهش فشار خون را موجب می شود.
- ۴- تحریک گیرنده های فشاری (رفلکس بارورسپتوری) مهار اعصاب سمپاتیک را موجب می شود.

۱۳۵- کدامیک از عوامل زیر طبق معادله پوآزی درمقاومت عروق موثر نمی باشد؟

- ۱- طول رنگ
- ۲- ویسکوزیته خون
- ۳- اختلاف فشار
- ۴- قطر رگ

۱۳۶- کدامیک از موارد زیر موجب انحراف به راست در منحنی تجزیه هموگلوبین - اکسیژن می شود؟

- ۱- اسیدوز
- ۲- هیپوترمی
- ۳- آلكالوز
- ۴- کاهش مقدار دی اکسید کربن

۱۳۷- هنگامی که در بخشی از ریه نسبت تهویه به جریان خون بیش از یک باشد، در آن ناحیه کدامیک از شرایط زیر

ایجاد خواهد شد؟

- ۱- فضای مرده فیزیولوژیک
- ۲- فضای مرده آناتومیک
- ۳- شنت فیزیولوژیک
- ۴- فضای مرده آلوئولی

۱۳۸- در مورد اسید معده کدام مورد زیر درست نیست؟

- ۱- هیستامین - افزایش ترشح
- ۲- گاسترین - افزایش ترشح
- ۳- اسید در دوازدهه - کاهش ترشح
- ۴- تحریک عصب واگ - کاهش ترشح

۱۳۹- کدامیک از عبارات زیر در باره هضم و جذب مواد غذائی درست است؟

- ۱- هضم پروتئین ها از روده شروع می شود.
- ۲- هضم قندها از دهان شروع می شود.
- ۳- جذب چربی ها بصورت تری گلیسرید است.
- ۴- جذب گلوکز، انتقال غیرفعال است.

۱۴۰- بدنبال افزودن مایع ایزوتونیک کلرور سدیم به مایعات خارج سلولی بدن، پس از تعادل اسموتیکی کدام تغییر زیر مورد انتظار می باشد؟

- ۱- کاهش حجم مایعات درون سلولی
- ۲- افزایش اسمولاریته مایعات برون سلولی
- ۳- افزایش حجم مایعات برون سلولی
- ۴- کاهش اسمولاریته مایعات درون سلولی

۱۴۱- کدامیک از شرایط زیر منجر به افزایش میزان GFR و RBF می شود؟

- ۱- انقباض سرخرگچه آوران
- ۲- انقباض سرخرگچه وایران
- ۳- اتساع سرخرگچه آوران
- ۴- اتساع سرخرگچه وایران

۱۴۲- اسهال کدام نوع اختلال اسید - باز ایجاد می کند؟

- ۱- آلکالوز تنفسی
- ۲- آلکالوز متابولیک
- ۳- اسیدوز تنفسی
- ۴- اسیدوز متابولیک

۱۴۳- در هیپوتیروئیدی کدام مورد زیر افزایش می یابد؟

- ۱- دمای بدن
- ۲- ضربان قلب
- ۳- میزان متابولیسم پایه
- ۴- خواب

۱۴۴- کدام جمله در باره عملکرد هورمونها درست است؟

- ۱- هورمون رشد - افزایش اسیدهای چرب آزاد پلاسما
- ۲- انسولین - تحریک آنزیم لیپاز حساس به هورمون
- ۳- کورتیزول - کاهش قند خون
- ۴- استروژن - کاهش رشد استخوان

۱۴۵- کدامیک از عبارات زیر در باره هورمونهای تنظیم کننده کلسیم و فسفر پلازما درست است؟

- ۱- کلی کلسیفرول در کلیه به ۲۵ هیدروکسی کلی کلسیفرول تبدیل می شود.
- ۲- رابطه معکوس بین غلظت کلسیم پلازما و ویتامین D<sub>3</sub> است.
- ۳- ویتامین D<sub>3</sub> جذب فسفات را در روده مهار می کند.
- ۴- PTH دفع فسفات کلیوی را کاهش می دهد.

۱۴۶- کدامیک از جملات زیر در باره هورمونها درست نیست؟

- ۱- هورمونهای استروئیدی در پلازما متصل به پروتئینهای پلازما هستند.
- ۲- گیرنده های هورمونهای پپتیدی در سطح غشاء پلاسمائی است.
- ۳- ساختمان هورمونها، قندی است.
- ۴- هورمون هایی که به گیرنده آنها داخل سلولی است، فعال شدن ژن را موجب می شوند.

۱۴۷- کدام ناحیه از مخچه در برنامه ریزی حرکات پیچیده نقش دارد؟

- ۱- Vermis
- ۲- Intermediate Zone
- ۳- Lateral Zone
- ۴- Floccolounodular

۱۴۸- کدامیک از اعمال سیستم اهرمی استخوانچه ای در گوش میانی است؟

- ۱- تطبیق امپدانس
- ۲- تشخیص جهت صوت
- ۳- کاهش قدرت امواج صوتی
- ۴- اندازه گیری شدت صوت

۱۴۹- در مسیر قدامی - جانبی کدامیک از حس های زیر منتقل می شود؟

- ۱- درد کند
- ۲- لمس دقیق
- ۳- ارتعاش
- ۴- فشار

۱۵۰- کدام گزینه زیر در مورد درد احشائی درست است؟

- ۱- از نوع درد تند است.
- ۲- به نواحی دیگری از بدن ارجاع می شود.
- ۳- میانجی عصبی آن عمدتاً گلو تامات است.
- ۴- توسط مسیر ستون خلفی - نوار میانی به مغز مخابره می شود.

۱۵۱- ارتعاشات با فرکانس پائین بیشتر توسط کدام رسپتور حس لمس درک می شود؟

- ۱- اجسام پاچینی
- ۲- دیسک های مرکب
- ۳- انتهای عصبی آزاد
- ۴- اجسام مایسنر

۱۵۲- انتقال اسیدهای آمینه از غشای راسی سلولهای پوششی روده با کدامیک از روشهای زیر انجام می گیرد؟

- ۱- هم انتقالی با گلوکز
- ۲- انتقال فعال اولیه
- ۳- انتشار تسهیل شده
- ۴- هم انتقالی با سدیم

۱۵۳- کدامیک از مواد میانجی زیر، بیشترین نقش در جلوگیری از انتقال پیام درد در نخاع را دارد؟

- ۱- دوپامین
- ۲- گلايسين
- ۳- انکفالین
- ۴- استیل کولین

۱۵۴- کدامیک از روشهای انتقالی زیر فعال محسوب نمی شود؟

- ۱- اسمز
- ۲- اندوسیتوز
- ۳- فاگوسیتوز
- ۴- پینوسیتوز

۱۵۵- مهمترین نقش نورو ن های حرکتی گاما چیست؟

- ۱- حفظ فعالیت آوران Ia در طی انقباض عضله
- ۲- تحریک فیبرهای عضله اسکلتی برای منقبض شدن
- ۳- تولید فعالیت در فیبرهای آوران Ib
- ۴- جلوگیری از تولید نیروی بسیار زیاد در عضله

۱۵۶- کدامیک از سلولهای زیر در مخاطات بعنوان راه ورود آنتی ژن در نظر گرفته شده و وظیفه انتقال آنتی ژن از سطوح مخاطی به داخل را بعهده دارد؟

- ۱- سلولهای انتروسیت
- ۲- سلول M
- ۳- سلولهای گابلت
- ۴- سلولهای انتروکرومافین

### جنین شناسی

۱۵۷- معمولاً در چه ماهی حرکت جنین توسط مادر احساس می شود؟

- ۱- سوم
- ۲- پنجم
- ۳- ششم
- ۴- هفتم

۱۵۸- عروق خونی از کدام لایه جنینی مشتق می شود؟

- ۱- مزودرم
- ۲- اکتودرم
- ۳- اندودرم
- ۴- ستیغ عصبی

۱۵۹- اختلالات کروموزومی معمولاً ناشی از کدام تقسیم میوز است؟

- ۱- تشکیل کیاسما
- ۲- تبادل متقاطع
- ۳- متافاز میوز I
- ۴- جفت شدن

۱۶۰- تکوین آئورت با تکوین کدام شریان ارتباط بیشتری دارد؟

- ۱- شریان کمان حلقی دوم
- ۲- شریان کمان حلقی سوم
- ۳- شریان کمان حلقی چهارم
- ۴- شریان کمان حلقی ششم

### بافت شناسی

۱۶۱- نوع اپی تلیوم ناحیه بویایی بینی کدام است ؟

- ۱- مطبق سنگفرشی غیر شاخی
- ۲- مطبق سنگفرشی شاخی
- ۳- مطبق کاذب مژکدار
- ۴- مطبق استوانه ای

۱۶۲- زوائد کدام سلول در کانالیکولهای استخوانی وجود دارد ؟

- ۱- استئوسیت
- ۲- استئوبلاست
- ۳- استئو کلاست
- ۴- استئو پرو ژنیتور

۱۶۳- کانکسون در ساختار کدام اتصال بین سلولی وجود دارد ؟

- ۱- منفذدار
- ۲- محکم
- ۳- دسموزوم
- ۴- نیمه دسموزوم

۱۶۴- مویرگ منفذدار فاقد دیافراگم در کدام مورد دیده می شود ؟

- ۱- نخاع
- ۲- آدنوهیپوفیز
- ۳- عضله اسکلتی
- ۴- گلومرول کلیه

۱۶۵- نورون پورکنژ در کدام مورد دیده می شود ؟

- ۱- قشر مخ
- ۲- شاخ قدامی نخاع
- ۳- قشر مخچه
- ۴- شبکیه

۱۶۶- کدامیک از سلولهای زیر تیغه پایه ندارد؟

- ۱- سلول پوششی
- ۲- شوان
- ۳- عضله مخطط
- ۴- فیبروبلاست

۱۶۷- سلول فاگوسیت تک هسته ای کبد کدام است؟

- ۱- سلول غباری
- ۲- کوپفر
- ۳- مونوسیت
- ۴- سلول لانگرهانس

۱۶۸- در روند ترمیم بافت عصبی محیطی کدام سلول تکثیر میشود؟

- ۱- نورون
- ۲- شوان
- ۳- اولیگودندروسیت
- ۴- آستروسیت

۱۶۹- زیر مخاط کدام بخش از لوله گوارش دارای غدد موکوسی است؟

- ۱- فوندوس معده
- ۲- دئودنوم
- ۳- کولون
- ۴- آپاندیس

۱۷۰- سلولهای گابلت در کدام عضو فراوانتر است؟

- ۱- ژوژنوم
- ۲- آپاندیس
- ۳- رکتوم
- ۴- معده



۱۷۱- هورمون کلسی تونین توسط کدام سلول سنتز می شود؟

- ۱- پاراتیروئیدی
- ۲- پارافولیکولر تیروئیدی
- ۳- فولیکولر تیروئیدی
- ۴- کروموفیل آدنوهیپوفیز

۱۷۲- سد خونی بیضه توسط کدام سلول تشکیل می شود؟

- ۱- سرتولی
- ۲- لیدیگ
- ۳- اسپرماتوگونی A
- ۴- اسپرماتوگونی B

### بهداشت عمومی

۱۷۳- مهمترین شاخصی که برای ارزیابی میزان ابتلا به پوسیدگی دندان‌های مورد استفاده قرار می گیرد کدام است؟

- ۱- درصد افراد بدون دندان پوسیده (Caries free)
- ۲- تعداد دندانهای پوسیده ، کشیده شده و پر شده (DMFT)
- ۳- تعداد دندانهای پوسیده (DT)
- ۴- تعداد دندانهای کشیده شده (MT)

۱۷۴- کدامیک از موارد زیر "پیشگیری از نوع اول" است؟

- ۱- اندازه گیری میزان سرب خون در کارگران
- ۲- بیماریابی برای انگل در مدارس
- ۳- اضافه کردن فلوراید به آب
- ۴- پاپ اسمیر سالیانه در زنان

۱۷۵- کلیه بیماریهای زیر به بیماری تمدن (Disease of civilization) معروفند بجز:

- ۱- بیماریهای انگلی
- ۲- سرطان
- ۳- دیابت
- ۴- بیماریهای قلبی و عروقی

۱۷۶- در طرح ادغام بهداشت دهان و دندان در سیستم شبکه های بهداشتی، کدامیک از گروههای زیر به عنوان گروه هدف در نظر گرفته شده است؟

- ۱- سالمندان
- ۲- کودکان زیر ۶ سال
- ۳- نوجوانان
- ۴- همه گروههای سنی

۱۷۷- به "کشتن مقادیر زیادی از عوامل عفونی در خارج از بدن" بوسیله تأثیر مستقیم مواد شیمیایی یا فیزیکی چه اصطلاحی اطلاق می شود؟

- ۱- پاک کردن
- ۲- استریل کردن
- ۳- ضدعفونی کردن
- ۴- گندزدائی کردن

۱۷۸- کدامیک از سازمانهای بین المللی زیر در توسعه روستائی و بهبود تغذیه و امنیت غذا فعالیت می نمایند؟

- ۱- یونیسف (UNICEF)
- ۲- یونسکو (UNESCO)
- ۳- فائو (FAO)
- ۴- بانک جهانی (WORLD BANK)

۱۷۹- کدامیک از موارد زیر جزو وظایف بهورزان در رابطه با بهداشت دهان و دندان نمی باشد؟

- ۱- مراجعه به مدارس تحت پوشش، بیماریابی و ارجاع
- ۲- معاینه مثبت وضعیت دهان و دندان زنان باردار و شیرده
- ۳- آموزش بهداشت دهان و دندان به زنان و کودکان
- ۴- انجام عمل جرم گیری برای زنان باردار و شیرده

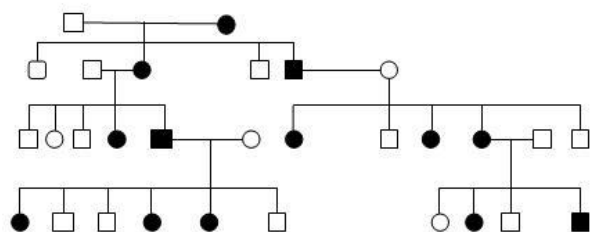
۱۸۰- از دست دادن یا کشیدن دندان معادل کدامیک از مراحل طیف سلامت می باشد؟

- ۱- بیماری غیر آشکار
- ۲- بیماری خفیف
- ۳- مرگ
- ۴- سلامت کامل

## ژنتیک

۱۸۱- در سندروم لی فرامنی (Syndrome liferaumeni) ، معمولاً جهش ..... در ژن ..... مشاهده می شود؟

- ۱- ژرمینال-ژن P53
- ۲- سوماتیک-ژن BRCA1
- ۳- ژرمینال - ژن BRCA1
- ۴- سوماتیک - ژن P53



۱۸۲- الگوی توارثی شجره نامه روبرو چیست ؟

- ۱- وابسته به X غالب
- ۲- اتوزومی غالب
- ۳- تحت تاثیر جنس
- ۴- میتوکندریایی

۱۸۳- هر باند کاریوتایپ (G-Banding) استاندارد حداکثر شامل چه حجمی از DNA است ؟

- ۱- ۵ سانتی مورگان (5mbp)
- ۲- ۶ سانتی مورگان (6mbp)
- ۳- ۴ سانتی مورگان (4mbp)
- ۴- ۸ سانتی مورگان (8mbp)

۱۸۴- کدامیک از موارد زیر از ویژگیهای Polymerase Chain Reaction (PCR) می باشد؟

- ۱- امکان تکثیر قطعات کوچک RNA
- ۲- امکان تعیین ردیف بازی قطعات DNA
- ۳- امکان تعیین ردیف بازی قطعات کوچک RNA
- ۴- امکان تکثیر DNA از هر منبع سلولی هسته دار

۱۸۵- اگر ژنی در دو شخص متفاوتی ، علایم فنوتیپی متفاوتی داشته باشد ، دارای چه خصوصیتی می باشد؟

- ۱- نفوذ ناپذیری
- ۲- پلیوتروپی
- ۳- بروز متغیر
- ۴- هتروژنیته

۱۸۶- کدام ویژگی بیماری فنیل کتون اوریا (PKU) ، انتخاب آنرا برای غربالگری ژنتیکی نوزادان ضروری می سازد؟

- ۱- شدت نفوذ بیماری
- ۲- پیشگیری از عوارض بیماری
- ۳- فراوانی زیاد بیماری در جامعه
- ۴- کاهش هتروزیگوتی

۱۸۷- کدامیک از بیماریهای زیر ایجاد هرمافرودیسیم کاذب در جنس مونث می نماید؟

- ۱- Reifen Stein Syndrome
- ۲- Kennedy disease
- ۳- Congenital Adrenal Hyperplasia disease
- ۴- Smith- Lemli- Optiz

۱۸۸- در حالیکه جزئیات کامل از توالی یک ژن در دسترس نیست اما ردیف بازی mRNA آن را می دانیم بهترین روش برای مطالعه ژن فوق چیست؟

- ۱- Alu- PCR
- ۲- Multiple-PCR
- ۳- Gap-PCR
- ۴- Real-Time PCR (RT-PCR)

۱۸۹- کدامیک از موارد زیر نشان دهنده بیمار مبتلا به موزائیسیم نشانگان (سندرم) داون می باشد؟

- ۱- 47, xxy/46xy,+21
- ۲- 47, xxx,+21/46, xx
- ۳- 46, xx,+21/46, xx
- ۴- 47, xx,+21/46, xx

### ایمنی شناسی

۱۹۰- کدامیک از موارد زیر دارای اثرات مهارکنندگی سیستم ایمنی (Immunosuppressor) نمی باشد؟

- ۱- سیکلوفسفامید
- ۲- سیکلوسپورین
- ۳- آنتی هیستامین
- ۴- کورتیکواستروئید

۱۹۱- کودک هیجده ماهه ای پس از تزریق واکسن یاد آور ثلاث دچار درد شدید و التهاب در عضله دلتوئید محل تزریق شده است، این وضعیت را می توان به کدامیک از پدیده های زیر نسبت داد؟

- ۱- آلرژی نوع یک
- ۲- واکنش آرتوس
- ۳- افزایش غلظت کمپلمان
- ۴- نقص ایمنی هومورال

۱۹۲- در نشانگان افزایش IgM (Hyper IgM Syndrome) انتقال سیگنال از کدامیک از جفت ملکولهای زیر مختل می گردد؟

- ۱- CD2 و LFA-3
- ۲- CD4OL و CD4O
- ۳- CD28 و CD86
- ۴- LFA-1 و ICAM-1

۱۹۳- کدامیک از مکانیسم های زیر بطور مشترک در القای تولرانس مرکزی و تولرانس محیطی ایفای نقش می کند؟

- ۱- ویرایش پذیرنده ( Receptor editing )
- ۲- حذف کلون ( Clonal deletion )
- ۳- فلج کلون ( Clonal anergy )
- ۴- سرکوب کلون ( Clonal suppression )

۱۹۴- در کدامیک از بافت ها و اندام های زیر، مکان ویژه ایمونولوژیک ( Immune privileged site ) وجود ندارد؟

- ۱- کلیه
- ۲- چشم
- ۳- مغز
- ۴- بیضه

۱۹۵- کدامیک از بیماریهای نقص ایمنی زیر تاثیر شدیدی بر روی عملکرد سلولهای شرکت کننده در فاز حاد التهاب ندارد؟

- ۱- بیماری گرانولوماتوز مزمن (CGD)
- ۲- نقص چسبندگی لکوسیتی (LAD)
- ۳- سندرم چدیاک-هیگاشی (CHS)
- ۴- سندرم ویسکوت آلدریچ (WAS)

۱۹۶- کدامیک از واکسن های زیر در برنامه ملی واکسیناسیون جمهوری اسلامی ایران قرار دارد؟

۱- واکسن انفلوآنزا

۲- واکسن مننژیت

۳- واکسن تب زرد

۴- واکسن سل

۱۹۷- ایمونوگلوبولین اصلی بزاق مجموعاً از چند زنجیره پپتیدی تشکیل شده است؟

۱- ۸ زنجیره

۲- ۹ زنجیره

۳- ۱۰ زنجیره

۴- ۱۱ زنجیره

۱۹۸- واکسن هپاتیت B از طریق القای تولید کدام آنتی بادی سبب ایجاد مصونیت می گردد؟

۱- anti - HBs

۲- anti - HBc

۳- anti - HBe

۴- anti - HBx

۱۹۹- کدامیک از ملکولهای سیستم HLA دارای تنوع بیشتری می باشد؟

۱- HLA - A

۲- HLA - B

۳- HLA - C

۴- HLA - D

۲۰۰- در یک پسر بچه مشکوک به آگاماگلوبولینمی وابسته به جنس (XLA) ، سنجش کدامیک از مارکرهای زیر در

خون محیطی وی به روش فلوسیتومتری برای تشخیص بیماری مناسب تر است؟

۱- CD16

۲- CD19

۳- CD52

۴- CD56

۲۰۱- واکسن BCG جز کدامیک از واکسن های زیر می باشد؟

- ۱- واکسن کشته شده
- ۲- DNA واکسن
- ۳- واکسن های تخفیف حدت یافته
- ۴- واکسن های تحت واحد

### انقلاب اسلامی ایران و اندیشه اسلامی

۲۰۲- ژنرال آیرون ساید که بود ؟

- ۱- عامل کودتای ۱۲۹۹ شمسی
- ۲- وزیر مختار انگلیس در هند
- ۳- عامل کشتار تنگستانیهها در بوشهر
- ۴- رئیس سازمان جاسوسی انگلیس

۲۰۳- چه عاملی آتش نهفته انقلاب اسلامی ایران را شعله ور ساخت ؟

- ۱- رحلت حاج آقا مصطفی خمینی در آبان ۵۶
- ۲- شهادت دکتر شریعتی در خرداد ماه ۵۶
- ۳- انتشار مقاله توهین آمیز با نام مستعار رشیدی مطلق در ۱۷ دیماه ۵۶
- ۴- اخراج حضرت امام از نجف و ورود ایشان به پاریس

۲۰۴- چه عاملی سازمان پیکار را از نظام مقدس جمهوری اسلامی جدا نموده و چهره منافقانه و ددمنشانه آنها را برملا

ساخت ؟

- ۱- اعتراض به تصویب لایحه قصاص در مجلس شورای اسلامی
- ۲- پخش اطلاعیه در میان مردم جهت مبارزه مسلحانه با نظام مقدس جمهوری اسلامی
- ۳- همدستی با سازمان کومله در کردستان
- ۴- دستگیری تقی شهرام در مرداد ماه ۵۸ و محاکمه و اعدام او به اتهام قتل مهندس شریف واقفی

۲۰۵- نمایش چه رویدادی در سینماهای اروپا و آمریکا، دنیا را در بهت و اعجابی تأثر انگیز فرو برد؟

- ۱- کشتار جمعه سیاه در میدان ژاله
- ۲- سوختن صدها نفر در سینما رکس آبادان
- ۳- حمله و کشتار دانشجویان و دانش آموزان در دانشگاه تهران در ۱۳ آبان ۵۷
- ۴- درگیری گارد شاهنشاهی با نیروی هوایی در شامگاه ۲۱ بهمن ۵۷

۲۰۶- لیبرال دمکراسی در اروپا بعنوان کنار نهادن دین و ناکارآمد بودن آن پس از چه دوره ای در اروپا حاکمیت یافت؟

- ۱- قرون قدیم و عصر حجر
- ۲- قرون وسطی و حاکمیت زورمدارانه کلیسا
- ۳- قرون جدید و عصر تجدد
- ۴- قرون معاصر و عصر تکنولوژی

۲۰۷- بر اساس کلام امام باقر علیه السلام راز غیبت امام زمان علیه السلام چیست؟

- ۱- امتحان مردم در ولایت پذیری
- ۲- جلوگیری از کشته شدن
- ۳- فراگیر شدن ظلم و ستم
- ۴- خواست و اراده خداوند

۲۰۸- منظور "ایمان میتنی بر معرفت و علم است" چیست؟

- ۱- اگر معرفت و علم وجود پیدا کند، ضرورتاً ایمان هم وجود پیدا می کند
- ۲- اول "علم" وجود پیدا می کند بعد "معرفت" سپس ایمان
- ۳- ایمان به آنچه نمی شناسیم معنا ندارد
- ۴- ایمان به معنای علم نیست بلکه به معنای معرفت است

۲۰۹- "سه ویژگی امور فطری" کدام است؟

- ۱- همگانی - ثابت - آگاهانه ذاتی
- ۲- خوب - کامل - جذاب
- ۳- الهی - مختارانه - انسانی
- ۴- دینی - وحیانی - خداگرایانه

۲۱۰- تفاوت علوم تجربی با علوم عقلی در اثبات معاد چیست؟

- ۱- پدیده مرگ و معاد می تواند به راحتی موضوع علوم تجربی قرار گیرد
- ۲- با علوم عقلی می توان به شناخت جزئیات معاد دست یافت
- ۳- علوم تجربی با ابزار شهود و روئیت قلبی هم به اثبات معاد می پردازد
- ۴- علوم عقلی به راحتی می تواند اصل معاد و جاودانگی نفس را اثبات نماید



۲۱۱- "شناخت کامل حقیقت مستلزم گردآوری هر دو نگرش علم و دین است" پس علم و دین:

- ۱- ملازم یکدیگرند
- ۲- مکمل یکدیگرند
- ۳- با هم آمیخته اند
- ۴- از هم جدا و بیگانه اند

۲۱۲- کدام گزینه از عوامل درونی "ناکامی مشروطیت" نمی باشد؟

- ۱- ابهام در ایدئولوژی
- ۲- اعدام شیخ فضل اله نوری
- ۳- تفاوت ماهوی نیروهای مشروطه خواه
- ۴- ناکامی در ایجاد دولت مرکزی

### آناتومی دهان و دندان

۲۱۳- چنانچه در اثر رسوب سمان دور ریشه های دو دندان ریشه آن دو به هم بچسبند کدام اصطلاح زیر به آن اطلاق می شود؟

- ۱- Geniation
- ۲- Fusion
- ۳- Segmented root
- ۴- Concrecence

۲۱۴- حجیم ترین کاسپ دندان مولر بالا معمولاً کدام است؟

- ۱- مزیوپالاتال
- ۲- مزیوباکال
- ۳- دیستوباکال
- ۴- دیستوپالاتال

۲۱۵- در دندان پره مولر اول بالا معمولاً رأس کاسپ پالاتال منطبق بر کدام حالت زیر است؟

- ۱- بلندتر از کاسپ باکال است.
- ۲- به سمت مزیال تمایل دارد
- ۳- به سمت دیستال منحرف می شود
- ۴- کاملاً در وسط و مقابل کاسپ باکال قرار دارد

۲۱۶- همه موارد زیر از مجاورات فوقانی (عمقی) عضله میلووهیوئید است بجز:

- ۱- مجرای ساب مندیبولار
- ۲- عضله ژنیوهیوئید
- ۳- عصب لینگوال
- ۴- بطن قدامی دیگاستریک

### بافت دهان و دندان

۲۱۷- در مورد سلولهای آملوبلاست کدام عبارت درست است؟

- ۱- با القاء سلولهای ستیغ عصبی ناحیه دهان به تشکیل سمان کمک می کنند
- ۲- علاوه بر مینا ، عاج هم می سازند
- ۳- در نتیجه القاء اکتودرم سطحی دهان بوجود می آیند
- ۴- در تمام مراحل تشکیل دندان دارای زواید تومزهستند

۲۱۸- کدام یک از موارد زیر ممکن است باعث ایجاد دندان اضافی می شود؟

- ۱- Enamel pearl
- ۲- Lateral lamina
- ۳- Cervical loop
- ۴- Reduced enamel epithelium

۲۱۹- در کدام قسمت بیشترین جوانه چشایی دیده می شود؟

- ۱- پرزهای جامی
- ۲- پرزهای برگی
- ۳- پرزهای قارچی
- ۴- کام نرم

۲۲۰- در کدام مورد مویرگهای خونی وجود دارد؟

- ۱- Cementum
- ۲- PDL
- ۳- Enamel
- ۴- Dentin

## جنین شناسی دهان و دندان

۲۲۱- نوزادی با شکاف یک طرفه کام و لب به دنیا آمده است. این ناهنجاری ناشی از نقص تکاملی کدام قسمت است؟

۱- عدم اتصال برآمدگی فرونتونزال به ماگزیلاری

۲- عدم اتصال برآمدگی ماگزیلاری به برآمدگی میانی بینی

۳- عدم اتصال برآمدگی ماگزیلاری به جانبی بینی

۴- عدم اتصال برآمدگی میانی بینی به جانبی بینی

۲۲۲- کیست های جانبی گردن چگونه بوجود می آید؟

۱- مهاجرت نامناسب تیروئید

۲- تکامل نامناسب بن بست ۱ و ۲

۳- عدم تحلیل شکافهای حلقی ۲، ۳ و ۴

۴- تکامل نامناسب بن بست ۳ و ۴

۲۲۳- ناهنجاری تری چرکالینیز به دنبال مهاجرت ناقص سلولهای ستیغ عصبی کدام قوس حلقی بوجود می آید؟

۱- یک

۲- دو

۳- سه

۴- چهار

۲۲۴- کدام یک از غدد زیر از آندودرم کف حلق بوجود می آیند؟

۱- تیروئید

۲- پاراتیروئید

۳- تیموس

۴- لوزه کامی

۲۲۵- جوانه های دندان دائمی در چه زمانی تشکیل می شوند؟

۱- ماه سوم قبل از تولد

۲- ماه سوم بعد از تولد

۳- ماه ششم قبل از تولد

۴- ماه ششم بعد از تولد

موفق باشید