

دندانپزشکی (شیوه نوین)

دفترچه ب

"إلا بذكر الله تطمئن القلوب"

وزارت بهداشت، درمان و آموزش پزشکی

دومین دوره آزمون قطب آمایشی جنوب شرق (۸)



دانشگاه علوم پزشکی و خدمات  
بهداشتی دامانی سیرت



دانشگاه علوم پزشکی و خدمات  
بهداشتی دامانی بم



دانشگاه علوم پزشکی و خدمات  
بهداشتی دامانی کرمان



دانشگاه علوم پزشکی و خدمات  
بهداشتی دامانی رفسنجان



دانشگاه علوم پزشکی و خدمات  
بهداشتی دامانی زابل

چهل و دومین دوره آزمون

جامع علوم پایه دندانپزشکی (شیوه نوین)

(دفترچه ب)

اسفندماه ۱۳۹۳

تعداد سوالات : ۲۲۵

تعداد صفحات : ۴۴

زمان پاسخگویی : ۲۲۵ دقیقه

مشخصات داوطلب :

نام : .....

نام خانوادگی : .....

شماره کارت : .....

تذکرات مهم :

- برای هر سوال تنها گزینه ای را که بهترین پاسخ ممکن است انتخاب نمایید.
- این آزمون نمره منفی ندارد.
- قبل از شروع پاسخگویی، دفترچه سوالات را از نظر تعداد سوالات و صفحات به دقت مورد بررسی قرار داده و حروف گروه پاسخنامه خود را با حروف گروه دفترچه (الف و ب) مطابقت دهید. در صورت وجود هرگونه اشکال به مسئولین جلسه اطلاع دهید. در غیر اینصورت پس از پایان آزمون هیچ گونه اعتراضی پذیرفته نخواهد شد.



## فیزیولوژی

۱- گروه نورون های تنفسی شکمی بصل النخاع در کدام فعالیت زیر نقش دارد؟

- ۱- تحریک تنفسی برای افزایش تهویه ریوی در هنگام ورزش
- ۲- تنفس عادی
- ۳- تولید نوسان ریتمیک پایه تنفسی
- ۴- رفلکس هرینگ بروئر

۲- کدام مورد زیر در حفظ گرادیان مرکزی کلیه مهم است؟

- ۱- جریان معکوس قوس هنله
- ۲- رژیم غذائی پر نمک
- ۳- ترشح مناسب ADH
- ۴- مویرگ های وازارکتا

۳- کموتریپسینوژن توسط کدام ترکیب زیر فعال می شود؟

- ۱- تریپسین
- ۲- لیپاز
- ۳- پروکربوکسی پلی پپتیداز
- ۴- آنتروکیناز

۴- کدام مورد زیر از علائم اختلال در عملکرد مخچه است؟

- ۱- Rigidity
- ۲- Ataxia
- ۳- Resting Tremor
- ۴- Athetosis

۵- ایمنی اکتسابی مربوط به کدامیک از سلولهای خونی می باشد؟

- ۱- لنفوسیت
- ۲- مونوسیت
- ۳- نوتروفیل
- ۴- اریتروسیت

۶- کدام عبارت زیر درباره هورمون های تنظیم کننده کلسیم و فسفر درست نیست؟

- ۱- PTH ، افزایش جذب فسفات از استخوان و باز جذب از کلیه را موجب می شود
- ۲- افزایش کالبدین در سلول های اپیتلیال روده ای ، انتقال کلسیم به داخل این سلولها را افزایش می دهد
- ۳- افزایش کلسیم پلازما از طریق کاهش ترشح PTH ، کاهش تولید ویتامین D3 فعال را موجب می شود
- ۴- تحریک CaSR توسط کلسیم ، کاهش ترشح PTH را موجب می شود

۷- انسولین کاهش کدامیک از موارد زیر را موجب می شود؟

- ۱- انتقال اسیدهای آمینه به داخل سلول
- ۲- فعالیت لیپاز حساس به هورمون
- ۳- نفوذ پذیری سلول های مغزی به گلوکز
- ۴- تبدیل گلوکز به اسیدهای چرب

۸- کدام یک از جملات زیر درباره هیپوفیز قدامی درست است؟

- ۱- هورمون مهار کننده ترشح پرولاکتین ، مترشحه از هیپوتالاموس، هیستامین است
- ۲- تحریک دراز مدت قشر آدرنال توسط ACTH ، فقط افزایش فعالیت ترشحی را موجب می شود
- ۳- GH ، از طریق لیپولیز ، اسیدهای چرب آزاد خون را افزایش می دهد
- ۴- چاقی ، افزایش قند خون ، گرسنگی و ورزش ترشح GH را افزایش می دهند

۹- کدام یک از جملات زیر درباره هورمون های دخیل در تولید مثل درست است؟

- ۱- کاهش استروژن منجر به کاهش فعالیت استئوکلاست های استخوان می شود
- ۲- افزایش ترشح سرشاری (surge) LH قبل از تخمک گذاری ، ناشی از فیدبک مثبت استروژن است
- ۳- پروژسترون مهار رشد لوبول ها و آلوتولهای پستانی را موجب میشود
- ۴- FSH ، از طریق اثرگذاری بر روی سلول های لیدیک ، موجب ترشح تستوسترون می شود

۱۰- تخریب هسته زیر تالاموسی (Subthalamic) باعث کدام بیماری می شود؟

- ۱- پارکینسون
- ۲- هانتینگتون
- ۳- بالسیم
- ۴- آلزایمر

۱۱- بی حس کننده های موضعی از راست به چپ کدام نوع فیبر حسی را زودتر تحت تاثیر خود قرار می دهند؟

۱- C-B-A

۲- A-B-C

۳- A-C-B

۴- C-A-B

۱۲- ورود یون پتاسیم در کدام گیرنده زیر باعث دپلاریزاسیون آن می شود؟

۱- بویایی

۲- چشایی

۳- بینایی

۴- شنوایی

۱۳- کدام نوروترانسمیتر زیر در مهار درد در شاخ خلفی نخاع نقش اصلی را دارد؟

۱- استیل کولین

۲- گلوتامات

۳- ماده P

۴- انکفالین

۱۴- فرکانس کدام موج مغزی زیر از همه بیشتر است ؟

۱- آلفا

۲- بتا

۳- تتا

۴- دلتا

۱۵- در پایان یک باز دم معمولی ، مقدار هوای باقیمانده در ریه ها معرف کدام یک از حجم ها یا ظرفیت های ریوی زیر است؟

۱- حجم باقیمانده

۲- ظرفیت حیاتی

۳- حجم ذخیره بازدمی

۴- ظرفیت باقیمانده عملی

۱۶- بیشترین مقدار فشار هوای حبابچه ای در کدام مرحله از تنفس دیده می شود؟

۱- ابتدای دم

۲- ابتدای بازدم

۳- میانه دم

۴- میانه بازدم

۱۷- کدام یک از شرایط زیر منجر به افزایش GFR و RBF می شود؟

۱- افزایش مقاومت سرخرگچه آوران

۲- افزایش مقاومت سرخرگچه وابران

۳- اتساع سرخرگچه آوران

۴- اتساع سرخرگچه وابران

۱۸- افزایش کدام یک از موارد زیر منجر به افزایش ترشح ADH می شود؟

۱- اسمولاریته پلاسما

۲- حجم خون

۳- فشارخون

۴- مصرف الکل

۱۹- کدام یک از موارد زیر منجر به افزایش باز جذب مایع در مویرگ های دور لوله ای می شود؟

۱- افزایش فشار هیدروستاتیکی مویرگی

۲- افزایش کسر پلاسمایی

۳- کاهش فشار اسموتیکی کلوئیدی پلاسما

۴- کاهش مقاومت سرخرگچه وابران

۲۰- کدام یک از عبارات زیر درباره دستگاه گوارش درست نیست؟

۱- اسیدهای چرب زنجیره کوتاه: جذب مستقیم به داخل عروق باب

۲- انتقال گلوکز از لومن روده به انتروسیت: انتقال فعال ثانویه

۳- شبکه عصبی زیر مخاطی: کنترل موضعی ترشح

۴- GIP: مهار ترشح انسولین

۲۱- کدام یک از عبارات زیر درباره بزاق درست است؟

- ۱- در مجاری غدد بزاقی کلر وارد لومن شده و بی کربنات وارد خون می شود.
- ۲- در شرایط استراحت غلظت پتاسیم و بی کربنات در بزاق بیشتر از پلاسما است.
- ۳- در شرایط حداکثر ترشح ، غلظت بی کربنات بزاق افزایش نمی یابد.
- ۴- تحریک پاراسمپاتیک حجم بزاق را کمتر از تحریک سمپاتیک افزایش می دهد.

۲۲- کدام یک از جملات زیر درباره اثرات فازهای مختلف ترشح معده درست است؟

- ۱- فاز روده ای : مکانیسم عصبی
- ۲- فاز سفالیک : مکانیسم عصبی و هورمونی
- ۳- فاز معده ای : مکانیسم هورمونی و عصبی
- ۴- فاز سفالیک : مهار ترشح اسید و پپسین

۲۳- بیشترین فشار نبض در کدامیک از موارد زیر مشاهده می گردد :

- ۱- آرتریواسکلروزیس
- ۲- تنگی دریچه آئورت
- ۳- تنگی شریان ریوی
- ۴- باز بودن مجرای شریانی

۲۴- افزایش کدام یک از موارد زیر ، تمایل به ایجاد جریان متلاطم در عروق را کاهش می دهد؟

- ۱- سرعت خون
- ۲- قطر رگ
- ۳- ویسکوزیته خون
- ۴- چگالی خون

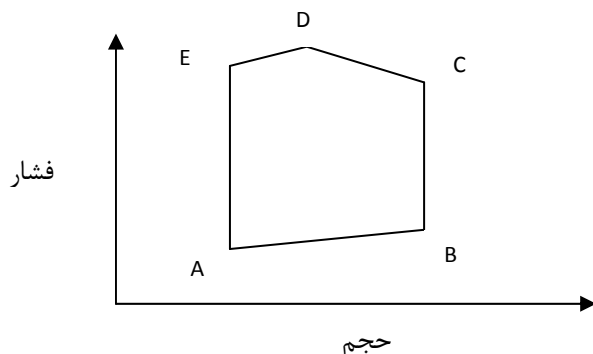
۲۵- اگر میزان شعاع رگی نصف و ویسکوزیته خون آن دو برابر گردد ، میزان مقاومت در رگ :

- ۱-  $\frac{1}{8}$  کاهش می یابد
- ۲-  $\frac{1}{8}$  افزایش می یابد
- ۳-  $\frac{1}{2}$  کاهش می یابد
- ۴-  $\frac{1}{2}$  افزایش می یابد

۲۶- در منحنی فشار دهلیز راست، موج C عمدتاً ناشی از چیست؟

- ۱- انقباض دهلیز
- ۲- تجمع خون در دهلیز در حین سیستول بطنی
- ۳- برآمده شدن لت های دریچه سه لتی به داخل دهلیز
- ۴- انقباض بطن چپ

۲۷- با توجه به منحنی حجم- فشار بطن (شکل زیر) صدای اول و دوم قلب به ترتیب (از چپ به راست) در کدام نقاط



ایجاد می شود؟

- ۱- B,C
- ۲- B,E
- ۳- A,C
- ۴- B,D

۲۸- بیشترین تأخیر در هدایت سیگنال الکتریکی در کدام بخش سیستم هدایتی قلب انجام می شود؟

- ۱- گروه سینوس- دهلیزی
- ۲- سیستم پورکینژ
- ۳- گره دهلیزی - بطنی
- ۴- میوکارد بطن

۲۹- در عضله اسکلتی ، کدام یون در تولید پتانسیل استراحتی غشاء نقش کمتری دارد؟

- ۱- سدیم
- ۲- پتاسیم
- ۳- کلسیم
- ۴- کلر

۳۰- مهار عملکرد پمپ سدیم پتاسیم ، باعث کدام اتفاق زیر در سلول می شود؟

- ۱- افزایش حجم سلولی
- ۲- کاهش سدیم درون سلولی
- ۳- افزایش پتاسیم درون سلولی
- ۴- کاهش کلسیم سلولی



۳۱- زمان لازم جهت شل شدن انقباض عضله صاف با افزایش غلظت کدام عامل، کاهش می یابد؟

۱- آنزیم فسفریله کننده میوزین

۲- پروتئین کالمودولین

۳- یون کلسیم

۴- آنزیم میوزین فسفاتاز

### سلامت دهان و جامعه

۳۲- مصونیت انفعالی (passive Immunity) در تمام حالات زیر به وجود می آید بجز:

۱- ابتلاء به عفونت‌های بدون علامت

۲- مصرف سرم دوران نقاهت بیماری

۳- تزریق سرم حیوان ایمن

۴- انتقال آنتی بادی از مادر به جنین

۳۳- کدامیک از عوامل ایجادکننده پوسیدگی دندان، از دسته عوامل مربوط به میزبان می باشد؟

۱- میکروارگانسیم استرپتوکوکوس موتانس

۲- خشکی دهان Xerostomia

۳- مصرف کربوهیدراتها به خصوص قندها

۴- فلوروزیس دندان Dental Fluorosis

۳۴- شاخص اپیدمیولوژیک درصد بی دندانی (percent of edentulousness) برای کدام گروه سنی مورد استفاده قرار

می گیرد؟

۱- کودکان گروه سنی ۶-۵ سال

۲- کودکان ۱۲ سال

۳- افراد ۱۸ سال

۴- گروه های سنی بالاتر از ۳۵ سال

۳۵- کدامیک از عوامل زیر در شکل هرم سنی یک کشور موثر نمی باشد؟

۱- تقلیل تعداد افراد در اثر مرگ و میر

۲- وجود جمعیت جوان یا جمعیت سالخورده فراوان در یک کشور

۳- مهاجرت به کشور و یا مهاجرت از کشور

۴- توزیع جغرافیایی جمعیت

۳۶- کدام دسته از افراد زیر ، از جمعیت های آسیب پذیر (High Risk) در بهداشت روان محسوب نمی شوند؟

۱- عقب ماندگان ذهنی

۲- کودکان و نوجوانان

۳- زنان و جوانان

۴- نیازمندان اقتصادی

۳۷- "متوقف نمودن کامل انتقال عفونت در نتیجه امحاء عامل عفونی از طریق مراقبت و قبضه کردن در نتیجه فعالیت

هایی مثل مبارزه و مراقبت" ، تعریف کدام گزینه زیر می باشد؟

۱- جانور زدایی ( Disinfection )

۲- ریشه کنی بیماری ( Eradication of disease )

۳- جداسازی ( Isolation )

۴- زدگی ، هجوم جانوری ( Infestation )

۳۸- تعریف زیر مربوط به کدام گزینه است؟ "نسبتی است که اگر مواجهه از بین برود ، میزان بروز پیامد در کل جمعیت ،

کاهش پیدا می کند".

۱- خطر منتسب جمعیت ( Attributable fraction risk in population )

۲- خطر نسبی ( Relative risk )

۳- نسبت شانس ( Odds Ratio )

۴- شانس مواجهه ( Exposure Odds )

۳۹- معیار " نسبت افرادی که واقعاً بیمارند و نتیجه آزمایش غربالگری آنها نیز مثبت شده است" ، معادل کدام گزینه

زیر می باشد؟

۱- حساسیت ( Sensitivity )

۲- ویژگی ( Specificity )

۳- ارزش اخباری مثبت ( Positive Predictive Value )

۴- ارزش اخباری منفی ( Negative Predictive Value )

۴۰- "تعداد موالید زنده در همان مدت" مخرج کسر کدامیک از میزان های زیر نمی باشد؟

۱- میزان مرگ شیرخواران ( Infant Mortality Rate )

۲- میزان مرگ نوزادان ( Neonatal Mortality Rate )

۳- میزان مرگ مادران ( Maternal Mortality Rate )

۴- میزان مرگ خام ( Crude Death Rate )

۴۱- در کدام نوع هیپاتیت "بزاقت" می تواند عفونت زا باشد؟

- A - ۱
- B - ۲
- C - ۳
- D - ۴

۴۲- جمله زیر تعریف کدام گزینه است؟ " اولین سطح تماس فرد، خانواده و جامعه با نظام بهداشتی کشور بوده و خدمات را تا حد ممکن به جایی که مردم در آن کار و زندگی می کنند، می برد."

- ۱- ارتقاء سلامت
- ۲- بهداشت عمومی
- ۳- مراقبت های بهداشتی اولیه (PHC)
- ۴- سطوح مراقبت های بهداشتی

### تشریح

۴۳- سلول های کدامیک از گزینه های زیر اکسی توسین ترشح می کند؟

- ۱- تیروئید
- ۲- پاراتیروئید
- ۳- آدنوهیپوفیز
- ۴- نوروهیپوفیز

۴۴- کدامیک از انواع غضروف های زیر فاقد پری کندریوم است؟

- ۱- مفصلی
- ۲- ارتجاعی
- ۳- فیبرو
- ۴- شفاف

۴۵- سطح خارجی تالاموس با کدام عنصر مجاور است؟

- ۱- کپسول داخلی
- ۲- هسته عدسی
- ۳- هسته گلوکوسوس پالیدوس
- ۴- کپسول خارجی

۴۶- نورون یک قطبی کاذب در کدامیک دیده می‌شود؟

۱- گانگلیون سمپاتیک

۲- گانگلیون پشتی نخاعی

۳- کورتکس مخ

۴- کورتکس مخچه

۴۷- نوار قوسی در کدام حفره قلب دیده می‌شود؟

۱- دهلیز چپ

۲- دهلیز راست

۳- بطن راست

۴- بطن چپ

۴۸- کدام عضله به سطح داخلی راموس مندیبل متصل می‌شود؟

۱- ماضغه

۲- گیجگاهی

۳- پتریگوئید خارجی

۴- پتریگوئید داخلی

۴۹- کدامیک از موارد زیر در بطن راست قلب دیده می‌شود؟

۱- Crista terminalis

۲- Conus Arteriosus

۳- Vestibule of Aorta

۴- Fossa ovalis

۵۰- در مورد ریه‌ها تمام موارد زیر صحیح است بجز:

۱- ریه راست حجیم‌تر از ریه چپ می‌باشد.

۲- Cardiac notch در لبه قدامی ریه چپ قرار دارد.

۳- ریه راست کوناوتر است.

۴- در سطح داخلی ریه چپ ناودان آزیگوس دیده می‌شود.

۵۱- Taenia coli روی کدامیک از قسمت‌های زیر دیده می‌شود؟

۱- Appendix

۲- Caecum

۳- Rectum

۴- Ileum

۵۲- کدامیک از قسمتهای زیر از شریان مزانتريک تحتانی خون می گیرد؟

۱- Duodenum

۲- Ileum

۳- Rectum

۴- Caecum

۵۳- Plica palmate در کدام قسمت دیده می شود؟

۱- Cervix رحم

۲- Isthmus رحم

۳- Fundus رحم

۴- لوله رحم

۵۴- در جدار اسکروتوم کدامیک از لایه های زیر داخل تر قرار گرفته است؟

۱- internal Spermatic Fascia

۲- Cremasteric Fascia

۳- Tunica Vaginalis

۴- Dartus

۵۵- راه Corticospinal از تمام قسمتهای زیر عبور می کند بجز:

۱- بازوی خلفی internal capsule

۲- Tegmentum مزانسفال

۳- pyramid بصل النخاع

۴- Corona radiata

۵۶- تمام قسمتهای زیر در نیمه فوقانی مزانسفال قرار دارند بجز:

۱- Latral lemniscus

۲- Substantia nigra

۳- Nucleus ruber

۴- Medial Lemniscus

۵۷- تمام استخوانهای زیر در دیواره جانبی بینی شرکت می کنند بجز:

۱- Ethmoid

۲- Inferior concha

۳- Sphenoid

۴- Palatine

۵۸- در کدامیک از گانگلیونهای زیر شاخه های عصب glossopharyngeal سیناپس می کنند؟

۱- Pterygopalatine

۲- Otic

۳- Submandibular

۴- Ciliary

۵۹- کدامیک از اعصاب زیر با لته سومین دندان Molar مجاورت دارد؟

۱- Inferior alveolar

۲- Lingual

۳- Buccal

۴- Marginal mandibular

۶۰- کدامیک از عناصر زیر از مجاورت سطح داخلی عضله هیوگلووسوس می باشد؟

۱- Hypoglossal nerve

۲- Lingual nerve

۳- Submandibular duct

۴- Lingual Artery

۶۱- سومین نورون حس درد صورت کجا قرار دارد؟

۱- گانگلیون Trigeminal

۲- هسته اسپینال Trigeminal

۳- هسته Ventral posterior medial

۴- قسمت proprius هسته Trigeminal

۶۲- تمام دستجات زیر جزء راههای سیستم limbic می باشند بجز:

۱- Cingulum

۲- Stria terminalis

۳- Fornix

۴- Corpus callosum

۶۳- نحوه ترشح غدد سباسه در پوست از چه نوعی است؟

۱- مروکرین

۲- آپوکرین

۳- هولوکرین

۴- پاراکرین

۶۴- سلولهای اکسی فیل در کدام غده ذیل مشاهده می شوند؟

- ۱- تیروئید
- ۲- پاراتیروئید
- ۳- هیپوفیز پسین
- ۴- هیپوفیز پیشین

۶۵- سلولهای ماکولا دنسا همان ..... می باشند؟

- ۱- بخشی از سلولهای لوله خمیده دیستال
- ۲- مزانژئال داخل گلومرولی
- ۳- مزانژئال خارج گلومرولی
- ۴- سلولهای عضلانی شریانچه اوران

۶۶- کدامیک منحصراً از سلولهای T تشکیل شده است؟

- ۱- پاراکورتکس عقده لنفاوی
- ۲- پالپ قرمز طحال
- ۳- کورتکس عقده لنفاوی
- ۴- پالپ سفید طحال

۶۷- در کدام عضو ذیل مویرگها از نوع منفذدار می باشد؟

- ۱- مغز
- ۲- کبد
- ۳- تیروئید
- ۴- ریه

۶۸- کدام رشته بافت همبند با رنگ آمیزی نقره قابل مشاهده می باشد؟

- ۱- کلاژن نوع I
- ۲- کلاژن نوع II
- ۳- رتیکولر
- ۴- الاستیک

۶۹- نوع اپی تلیوم ملتحمه چشم کدام است؟

- ۱- مطبق سنگفرشی
- ۲- مطبق منشوری
- ۳- سنگفرشی ساده
- ۴- مکعبی ساده

۷۰- مینا دارای همه موارد ذیل است بجز:

- ۱- رشته های کلاژن
- ۲- ۹۶ درصد ماده معدنی
- ۳- آملوژنین
- ۴- فلوراید

۷۱- اولین ماده ساخته شده در دندان کدام است؟

- ۱- Dentin
- ۲- Enamel
- ۳- Cementum
- ۴- Predentin

۷۲- سیمان دندان دارای همه موارد ذیل است بجز:

- ۱- هیدروکسی آپاتیت
- ۲- عروق خونی
- ۳- کلاژن نوع I
- ۴- لاکونا

۷۳- در مورد عضله استرنوکلئیدوماستوئید کدام عبارت درست است؟

- ۱- گردن را به عقب خم می کند.
- ۲- پروتئین titin باعث اتصال فیلامان های نازک به خط Z می شود.
- ۳- به دنده اول می چسبید.
- ۴- از بخش درمومیاتوم سومیت بوجود می آید.

۷۴- در مورد مهره ها کدام عبارت دست است؟

- ۱- جسم مهره در عقب قرار دارد.
- ۲- سلولهای استخوانی (استئوسیت) از بخش درمومیوتوم سومیت بوجود می آید.
- ۳- استئوسیت ها در کانالیکول قرار دارند.
- ۴- از اتصال تیغه ها، زوائد شوکی (خاری) ایجاد می شوند.

۷۵- در مورد سیستم عصبی کدام جمله درست است؟

- ۱- سلولهای آستروسیتی در ایجاد سد خونی- مغزی دخالت دارند.
- ۲- نوروپور قدامی در انتهای هفته پنجم بسته می شود.
- ۳- گانگلیون های محیطی از اکتودرم مشتق می شوند.
- ۴- بخشی از سیستم عصبی که درون کاسه سر و کانال مهره ای قرار دارد PNS نامیده می شود.



۷۶- در عصب دهی حسی حرکتی زبان تمام اعصاب زیر نقش دارند، بجز:

۱- Facial

۲- Maxillary

۳- Glossopharyngeal

۴- Hypoglossal

۷۷- محل دو شاخه شدن شریان کاروتید خارجی در کدام ناحیه می باشد؟

۱- گردن کوندیل فک

۲- کنار فوقانی غضروف تیروئید

۳- زاویه ماندیل

۴- قاعده ماندیل

۷۸- در تشکیل Ansa cervica تمام سگمانهای نخاعی شرکت دارند بجز:

۱- C<sub>1</sub>

۲- C<sub>2</sub>

۳- C<sub>3</sub>

۴- C<sub>4</sub>

۷۹- در مورد عصب Chorda tympani کدامیک از موارد زیر صحیح می باشد؟

۱- از Canaliculus Tympanicus عبور می کند.

۲- حس عمومی  $\frac{2}{3}$  قدامی زبان را تأمین می کند.

۳- باعث ترشح غدد زیر زبانی و زیر فکی می شود.

۴- شاخه ای از عصب Lingual می باشد.

۸۰- کدامیک از عضلات زیر طنابهای صوتی را از یکدیگر دور کرده و باعث ابداکشن طنابهای صوتی می شود؟

۱- Posterior Cricoarythnoideus

۲- Cricothyroideus

۳- lateral cricoarythnoideus

۴- thyroarythnoideus

۸۱- شریان Middle meningeal از کدام سوراخ جمجمه عبور می کند؟

۱- Lacerum

۲- Spinosum

۳- Oval

۴- Rotundum

۸۲- شیپوراستاش نازوفارنکس را به کدام دیواره گوش میانی راه می دهد؟

۱- داخلی

۲- خلفی

۳- قدامی

۴- تحتانی

۸۳- غده تیروئید در کدامیک از مثلث های گردنی قرار دارد؟

۱- Occipital

۲- Muscular

۳- Carotid

۴- Omoclavicular

۸۴- همه هسته های زیر در بصل النخاع قرار دارند بجز:

۱- Ambiguous

۲- Superior salivatory

۳- Inferior salivatory

۴- Dorsal Vagal

۸۵- در مورد کره چشم کدام عبارت صحیح است؟

۱- قرنیه فاقد عصب است.

۲- کانال شلم در ضخامت جسم مژگانی قرار دارد.

۳- اتاق خلفی کره چشم محتوی زجاجیه می باشد.

۴- حس عمومی کره چشم توسط عصب افتالمیک تأمین می شود.

۸۶- از incisive canal کدامیک از عناصر زیر عبور می کند؟

۱- شریان Ascending palatine

۲- عصب Greater Palatine

۳- عصب Nasopalatine

۴- شریان Sphenopalatine

۸۷- منشأ مینا کدام است؟

۱- ستیغ عصبی

۲- مزودرم

۳- اکتودرم

۴- اندودرم

۸۸- غشاء اگزوسلومی (هوزر) از کدام سلولها مشتق می شود؟

- ۱- اپی بلاست
- ۲- هیپو بلاست
- ۳- سیتوتروفوبلاست
- ۴- آمنیو بلاست

۸۹- لایه شفاف (ZP) چه نقشی دارد؟

- ۱- جلوگیری از چسبیدن جنین به لوله رحم
- ۲- افزایش توان تکثیر بلاستومرهای جنینی
- ۳- جلوگیری از ورود اسپرم همگونه قبل از لقاح
- ۴- تغذیه جنین

### آسیب شناسی

۹۰- کدام یک از بافت های زیر قابلیت تزیید مداوم را دارد؟

- ۱- مغز
- ۲- پوست
- ۳- کلیه
- ۴- کبد

۹۱- مناطق سفید در خطوط زان (Zahn) در ترومبوز معرف کدام یک از موارد زیر است؟

- ۱- WBC و RBC
- ۲- فیبرین و WBC
- ۳- پلاکت و RBC
- ۴- پلاکت و فیبرین

۹۲- گلمرولونفریت ناشی از عفونت استرپتوکوکی نمایانگر کدام نوع افزایش حساسیت می باشد؟

- ۱- ۱
- ۲- ۲
- ۳- ۳
- ۴- ۴

۹۳- تمام مولکولهای اندوتلیومی زیر در پدیده Rolling نقش دارند بجز:

۱- P-Selectin

۲- Glycam-1

۳- CD34

۴- CD31

۹۴- در تغییرات بافتی و سلولی القا شده توسط شوک در ارگانهای مختلف همه عبارات زیر صحیح هستند بجز:

۱- آدرنال ← افزایش چربی سلولهای کورتکس

۲- دستگاه گوارش ← خونریزی و نکروز مخاطی فوکل

۳- کلیه ← نکروز توبولی حاد و اولیگوری

۴- ریه ← آسیب آلوئولی منتشر در سپسیس

۹۵- در نمونه اتوپسی نسج ریه پوشش سنگفرشی مطابق در برونشها مشاهده شد. کدام یک از موارد زیر بهترین

توجیه حضور آن است؟

۱- دیسپلازی

۲- هیپر پلازی

۳- هیپوپلازی

۴- متاپلازی

۹۶- مرد ۴۵ ساله ای به دلیل تشخیص اخیر هموکروماتوز ارثی ارجاع داده شده است. کدام یک از عبارات زیر درباره

این اختلال صحیح است ؟

۱- اسید به ارگان ها از تجمع سرب ناشی می شود.

۲- می تواند باعث سیروز و فیبروز کبدی ، دیابت ملیتوس و هیپر پیگمنتاسیون پوست شود.

۳- رنگ آمیزی رسوبات با سودان IV مثبت می شود .

۴- هیپر پیگمانتاسیون پوست به دلیل تجمع بیلی روبین است.

۹۷- تمام گزینه های زیر از ویژگی های مورفولوژیک آپوپتوز می باشد بجز:

۱- Chromation Condensation

۲- Cytoplasmic bleb

۳- Severe inflammation

۴- Cell Shrinkage

۹۸- تمام موارد زیر از عملکرد های  $TGF-\beta$  می باشد بجز:

- ۱- تحریک تکثیر لنفوسیتها
- ۲- کموتاکسی ماکروفاژها
- ۳- ضد التهاب قوی
- ۴- تحریک تولید کلاژن

۹۹- در مقایسه ادم زیر جلدی ناشی از نارسایی کلیه و نارسایی قلبی، کدام یافته به نفع نارسایی قلبی می باشد؟

- ۱- ادم پره ارییتال در مراحل اولیه بیماری
- ۲- شدید تر بودن ادم زیر جلدی
- ۳- درگیری یکنواخت تمامی نواحی بدن
- ۴- ادم وابسته ( Dependent edema )

۱۰۰- در جریان آزار ایسکمیک اولین تاثیر وارده بر روی کدام سیستم داخل سلولی است؟

- ۱- تمامیت غشاء سلولی
- ۲- تولید آدنوزین تری فسفات
- ۳- سنتز پروتئین
- ۴- تمامیت دستگاه ژنتیکی

۱۰۱- هیپر کراتوز و هیپرپیگمنتاسیون همراه با کارسینوم سلول سنگفرشی در نواحی پوشیده از نور آفتاب مانند کف

دست و پا، از علائم مسمومیت مزمن با کدام ماده است؟

- ۱- سرب
- ۲- جیوه
- ۳- کادمیوم
- ۴- آرسنیک

۱۰۲- فاکتور رشد اندوتلیال عروقی (VEGF) عامل کدام یک از فعالیت های افزایش نفوذ پذیری است:

- ۱- ایجادگپ اندوتلیال
- ۲- آسیب مستقیم اندوتلیال
- ۳- افزایش ترانس سیتوز
- ۴- آسیب اندوتلیال وابسته به لکوسیت

۱۰۳- تمام تومورهای بدخیم زیر دارای قابلیت متاستاز می باشند بجز:

- ۱- ملانوما
- ۲- کارسینوم سلول های بازال پوست
- ۳- کارسینوم سلولهای سنگفرشی پوست
- ۴- تراتومای بدخیم

۱۰۴- تمام گزینه های زیر جزء سندروم های پارائتوپلاستیک محسوب می شود بجز:

- ۱- پلی سیتی در کارسینوم هیپاتوسلولار
- ۲- هیپر کلسمی در کارسینوم ریه
- ۳- هیپوگلیسمی در تومور جزایر پانکراس
- ۴- ترومبوز وریدی در کارسینوم پانکراس

۱۰۵- برای پسر ۸ ساله ای به دلیل ضایعات رنگدانه دار مشکوک در ناحیه سر و گردن و ملانوم چشمی ، تشخیص **Xeroderma Pigmentosa** گذاشته شده است. این بیماری از کدام فرایند زیر ناشی می شود؟

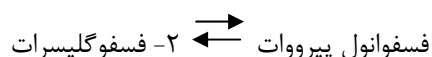
- ۱- نقص مادرزادی در ترمیم DNA
- ۲- کارسینوژنز شیمیایی
- ۳- عفونت با DNA ویروس ها
- ۴- عفونت با رتروویروس ها

۱۰۶- فعال شدن **C-myc** در کدام یک از ترانسلوکاسیون های زیر دیده می شود؟

- ۱- t (15و17)
- ۲- t (8 و 14)
- ۳- t (9 و 22)
- ۴- t (11 و 14)

### بیوشیمی بالینی

۱۰۷- آنزیمی که واکنش زیر را هدایت می کند کدام است؟



- ۱- اکونیتاز
- ۲- انولاز
- ۳- پیرووات کیناز
- ۴- فسفوگلیسرات موتاز

۱۰۸- کدام جمله در مورد سیکل اوره صحیح است؟

- ۱- آنزیم کلیدی و کنترل کننده سیکل اوره اورنیتین ترانس کربامیلاز است.
- ۲- سنتز اوره بیشتر در کلیه ها صورت می گیرد.
- ۳- کلیه آنزیم های سیکل اوره در میتوکندری قرار دارند.
- ۴- در بیماری های کبدی مقدار اوره خون افزایش می یابد.

۱۰۹- تستوسترون توسط آنزیم ۵-آلفا- ردوکتاز به چه ترکیبی تبدیل می شود؟

- ۱- دی هیدروتستوسترون
- ۲- استروژن
- ۳- آندروستن دیون
- ۴- پرگنولون

۱۱۰- محصول تجزیه نهائی باز تیمین چیست؟

- ۱- اوره
- ۲- کراتینین
- ۳- اسید اوریک
- ۴- بتا آمینو بوتیریک اسید

۱۱۱- غلظت کدامیک از کاتیون های زیر داخل سلول بیشتر است؟

- ۱- سدیم
- ۲- کلسیم
- ۳- منیزیم
- ۴- پتاسیم

۱۱۲- اجزای تشکیل دهنده هیالورونیک اسید کدام است؟

- ۱- بتاگلوکورونیک اسید و N- استیل گلوکز آمین
- ۲- بتاگلوکورونیک اسید و N- استیل گالاکتوز آمین
- ۳- N- استیل گلوکز آمین و N- استیل گلوکز آمین
- ۴- N- استیل گالاکتوز آمین و N- استیل گالاکتوز آمین

۱۱۳- نقطه ذوب کدامیک از اسیدهای چرب زیر از بقیه بالاتر است؟

- ۱- استئاریک اسید
- ۲- اولئیک اسید
- ۳- لینولئیک اسید
- ۴- آرا شیدیک اسید

۱۱۴- همه اسیدهای آمینه زیر دارای گروه هیدروکسیل هستند بجز:

- ۱- سرین
- ۲- ترئونین
- ۳- تریپتوفان
- ۴- تیروزین

۱۱۵- همه پروتئین های زیر در متابولیسم آهن دخالت دارند بجز:

- ۱- سرولوپلاسمین
- ۲- ترانسفرین
- ۳- آلبومین
- ۴- هموپکسین

۱۱۶- کدامیک از هیستونهای زیر جزو ساختار اصلی هسته نوکلئوزومی نیست؟

- ۱- H<sub>2</sub>A
- ۲- H<sub>2</sub>B
- ۳- H<sub>4</sub>
- ۴- H<sub>1</sub>

۱۱۷- کدامیک از آنزیم های زیر مارکر سکتة قلبی می باشد؟

- ۱- اسیدفسفاتاز
- ۲- آمیلاز
- ۳- لیپاز
- ۴- لاکتات دهیدروژناز

۱۱۸- در حضور کدامیک از مهار کننده های زیر  $V_m$  کاهش ولی  $K_m$  تغییر نمی کند؟

- ۱- برگشت پذیر رقابتی
- ۲- برگشت پذیر غیر رقابتی
- ۳- برگشت پذیر نارقابتی
- ۴- برگشت ناپذیر



۱۱۹- در چرخه انتقال الکترون در میتوکندری کدامیک از کمپلکس های زیر پروتون را به فضای بین دوغشای

میتوکندری پمپ نمی کند؟

- ۱- کمپلکس I
- ۲- کمپلکس II
- ۳- کمپلکس III
- ۴- کمپلکس IV

۱۲۰- همه بافت های زیر در ساخت کلسی تریبول دخالت دارند بجز:

- ۱- پوست
- ۲- عضله
- ۳- کبد
- ۴- کلیه

۱۲۱- همه قندهای زیر آلدئیدی هستند بجز:

- ۱- مانوز
- ۲- گالاکتوز
- ۳- فروکتوز
- ۴- گلوکز

۱۲۲- محصول رونویسی توسط RNA پلیمراز II کدام است؟

- ۱- tRNA
- ۲- mRNA
- ۳- snRNA
- ۴- rRNA

۱۲۳- در مسیر گلیکولیز تمامی آنزیم های زیر واکنش های یکطرفه را کاتالیز می کنند بجز:

- ۱- هگزوکیناز
- ۲- انولاز
- ۳- فسفوفروکتوکیناز
- ۴- پیرووات کیناز

۱۲۴- فلوراید در مسیر گلیکولیز کدامیک از واکنش های زیر را مهار می کند؟

- ۱- فسفوانول پیرووات به پیرووات
- ۲- ۳- فسفوگلیسرات به ۲- فسفوگلیسرات
- ۳- ۲- فسفوگلیسرات به فسفوانول پیرووات
- ۴- گلیسر آلدهید ۳- فسفات به ۱ و ۳- بیس فسفوگلیسرات

۱۲۵- آنزیم کلیدی و تنظیمی مسیر بیوسنتز اسیدهای چرب کدام است؟

- ۱- استیل کوآ کربوکسیلاز
- ۲- استیل ترانس آسیلاز
- ۳- مالونیل ترانس آسیلاز
- ۴- کتوآسیل سنتاز

۱۲۶- همه اسیدهای آمینه زیر در مسیر کاتابولیسم خود به آلفا- کتوگلوئارات تبدیل می شوند بجز:

- ۱- گلوئامات
- ۲- پرولین
- ۳- آرژینین
- ۴- فنیل آلانین

۱۲۷- ملانین از کدامیک از اسیدهای آمینه زیر ساخته می شود؟

- ۱- تیروزین
- ۲- آرژینین
- ۳- هیستیدین
- ۴- تریپتوفان

۱۲۸- پروتئین STAT در مسیر انتقال پیام کدامیک از هورمون های زیر دخالت دارد؟

- ۱- هورمون رشد
- ۲- انسولین
- ۳- گلوکاگون
- ۴- آلدوسترون

۱۲۹- در کدامیک از سندرم های زیر بیلی روبین کونژوگه در خون افزایش می یابد؟

۱- دوبین جانسون

۲- ژیلبرت

۳- کریگلر نجارا

۴- کریگلر نجارا II

۱۳۰- ناقل پروژسترون در جریان خون کدام ترکیب است؟

۱- SHBG

۲- CBG

۳- TBG

۴- TBPA

۱۳۱- بیماری هارت ناپ در اثر اختلال در باز جذب کلیوی کدام اسید آمینه بروز می کند؟

۱- تریپتوفان

۲- هیستیدین

۳- تیروزین

۴- پرولین

۱۳۲- کدامیک از قندهای زیر اپیمر ۴ گلوکز است؟

۱- فروکتوز

۲- مانوز

۳- گالاکتوز

۴- تالوز

۱۳۳- در آلکاپتونوری کدامیک از ترکیبات زیر در ادرار زیاد می شود؟

۱- استواسات

۲- فومارات

۳- هموژانتیزیک اسید

۴- ۳-هیدروکسی بوتیرات

۱۳۴- میزان تری گلیسرید در کدامیک از لیپوپروتئین های زیر بیشتر است؟

۱- VLDL

۲- LDL

۳- IDL

۴- HDL

## فیزیک پزشکی

۱۳۵- تبدیل یک پروتون به یک نوترون در فعل و انفعالات هسته ای رادیونوکلئیدها منجر به نشر کدام مورد می شود؟

۱- آلفا

۲- بتای مثبت

۳- گاما

۴- الکترون

۱۳۶- اصول کاربرد تصویر برداری با استفاده از امواج فرا صوت بر مبنای :

۱- تفاوت امپدانس صوتی بافتها است .

۲- تفاوت جذب در بافتها است .

۳- خاصیت طولی امواج فرا صوت است .

۴- تغییر فرکانس امواج فراصوت است .

۱۳۷- در یک مدار جریان پر فرکانس ، ----- ظرفیت خازن و -----ضریب خود القایی باعث افزایش بسامد جریان می شود .

۱- افزایش - افزایش

۲- کاهش - کاهش

۳- کاهش - افزایش

۴- افزایش - کاهش

۱۳۸- مهمترین علت استفاده از باریم به عنوان ماده حاجب در رادیوگرافی چیست ؟

۱- عدد اتمی بالا باریم و افزایش احتمال برخورد فوتوالکتریک

۲- عدد اتمی بالا و افزایش احتمال برخورد کامپتون

۳- چگالی جرمی زیاد باریم نسبت به بافتهای بدن

۴- جذب انتخابی توسط اندام هدف

۱۳۹- جنس آند در لامپ اشعه ایکس معمولاً کدام است؟

۱- قلع

۲- رنیوم

۳- تنگستن

۴- روبیدیوم

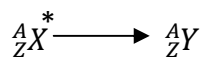
۱۴۰- ماده رادیو اکتیو X طی فرایند مقابل استحاله یافته است ، پرتو تابش شده کدام است؟

۱-  $\beta^-$

۲-  $\beta^+$

۳-  $\alpha$

۴-  $\gamma$



### انگل شناسی

۱۴۱- آنتامبا ژنژیوالیس با کدام یک از اشکال آمیبیاز خارج روده ای ممکن است اشتباه گزارش شود؟

۱- آمیبیاز اعضاء تناسلی

۲- آمیبیاز کبدی

۳- آمیبیاز پوستی

۴- آمیبیاز ریوی

۱۴۲- دفع بند از یک فرد الوده تشخیص کدام انگل ذیل را مطرح می کند؟

۱- آسکاریس لومبریکوئیدس

۲- انتروبیوس ورمیکولاریس

۳- فاسیولا هپاتیکا

۴- تنیا ساژیناتا

۱۴۳- کدامیک از تک یاخته های ذیل از طریق ترشحات دهانی و بوسیدن انتقال می یابد؟

۱- انتامبا هیستولتیکا

۲- انتامبا ژنژیوالیس

۳- تریکوموناس هومینیس

۴- انتامبا دیسپار

۱۴۴- موارد ذیل در انتقال انگل توکسوپلاسما گوندی به انسان دخالت دارند به استثناء:

۱- انتقال از مادر به جنین

۲- خوردن گوشت نیم پز آلوده

۳- نیش حشرات آلوده

۴- خوردن سبزیجات آلوده

## روانشناسی بالینی

۱۴۵- کدامیک از بخش‌های سیستم عصبی در جنبه‌ی انگیزش پاداش‌ها، نقش مهمی دارد؟

- ۱- هسته‌های قاعده‌ای مخچه
- ۲- قشر پره فرونتال
- ۳- دستگاه دوپامینی مزولیمبیک
- ۴- بصل النخاع

۱۴۶- بر اساس DSM-5 اختلال بد شکلی بدن در کدام طبقه از اختلالات قرار می‌گیرد؟

- ۱- اختلالات خوردن و احساس کردن
- ۲- اختلالات اضطرابی
- ۳- اختلالات وسواسی- جبری
- ۴- اختلالات جسمانی فرم

۱۴۷- فرض اصلی در نظریه فروید (دیدگاه روانکاوی) این است که بخش عمده رفتار انسان از..... سرچشمه می‌گیرد؟

- ۱- فرآیندهای ناهشیار
- ۲- تجربه و یادگیری
- ۳- فرآیندهای زیستی - عصبی
- ۴- اراده و قدرت انتخاب

۱۴۸- در فرآیند شرطی سازی "واکنش به تفاوت‌ها" چه نامیده می‌شود؟

- ۱- خاموشی
- ۲- بازداری
- ۳- افتراق
- ۴- شرطی سازی ثانویه

۱۴۹- فردی به کلینیک دندانپزشکی مراجعه می‌کند کدام اظهارنظر دندانپزشک، اضطراب و درد بیمار را قابل تحمل تر می‌کند؟

- ۱- کاری که انجام می‌شود هیچ دردی نخواهد داشت.
- ۲- دندان‌های خوب و مقاومی دارید.
- ۳- با دقت و ظرافت کار هیچ دردی را تجربه نمی‌کنید.
- ۴- کاری که انجام می‌شود ممکن است کمی درد داشته باشد.

۱۵۰- در نظریه رشد شناختی پیاژه کدام مورد به توانایی نگهداری ذهنی اشاره دارد؟

- ۱- تغییر در ظاهر اشیاء موجب تغییر در ماهیت آنها نمی شود .
- ۲- یادگیری و حافظه به کیفیت و میزان فعالیت کودک وابسته است .
- ۳- تغییر در شرایط محیطی موجب جلب توجه کودک و نگهداری اطلاعات می شود.
- ۴- وقتی یک شیئی از محدوده حسی کودک خارج می شود از نظر کودک از بین رفته است .

۱۵۱- پایه و مفهوم سائق .....

- ۱- اصل تعادل روانی
- ۲- اصل تعادل زیستی
- ۳- اصل تعادل انگیزه های درونی با محیط
- ۴- اصل انطباق رفتار با محیط

۱۵۲- در حافظه دراز مدت و کوتاه مدت اطلاعات به ترتیب به کدامیک از شیوه های زیر «رمزگردانی» می شوند؟

- ۱- دیداری - صوتی
- ۲- شنیداری - دیداری
- ۳- صوتی - معنایی
- ۴- معنایی - صوتی

۱۵۳- منظور از رسش یا پختگی در رشد عبارت است از :

- ۱- یادگیری مهارت های مختلف در دوران رشد .
- ۲- سرعت رشد که در کودکان یکسان است .
- ۳- توالی رشد فطری و از پیش تعیین شده نمو و تغییرات بدنی .
- ۴- جریان منظم رشد که پیش از تولد شروع و در هنگام تولد متوقف می شود.

۱۵۴- مراحل حافظه به ترتیب عبارتند از :

- ۱- رمزگردانی ، ذخیره ، بازیابی
- ۲- ذخیره رمزگردانی ، بازیابی
- ۳- رمزگردانی بازیابی ، ذخیره
- ۴- بازیابی ، ذخیره ، رمزگردانی

۱۵۵- روان شناسی محرک و پاسخ (S-R) به کدامیک از رویکردهای زیر مربوط می شود؟

- ۱- روانکاوی
- ۲- شناختی
- ۳- رفتارگرایی
- ۴- پدیدارشناختی

۱۵۶- بالاترین انگیزش و نیاز در هرم نیازهای مازلو کدام است؟

- ۱- تعلق و وابستگی
- ۲- عزت نفس
- ۳- نیازهای زیستی
- ۴- خود شکوفایی

### قارچ شناسی

۱۵۷- میسلیموم های دو شاخه (دیکوتوموس) در برش نسجی کدامیک از عفونت های قارچی زیر دیده می شود؟

- ۱- کریپتوکوکوزیس
- ۲- کاندیدیازیس
- ۳- آسپرژیلوزیس
- ۴- موکورمایکوزیس

۱۵۸- کاندیدیازیس دهانی که می تواند گسترده شود و مری را نیز مبتلا نماید، بیشتر در کدامیک از بیماران زیر

مشاهده می شود؟

- ۱- بیماران قلبی - عروقی
- ۲- بیماران پیوند مغز استخوان
- ۳- بیماران چشمی
- ۴- بیماران ایدزی

۱۵۹- کدامیک از موارد زیر مهمترین عامل مستعد کننده برای ابتلا به موکورمایکوزیس به شمار می رود؟

- ۱- سوء تغذیه
- ۲- دیابت
- ۳- ایدز
- ۴- حاملگی



## بakteri شناسی

۱۶۰- کدام جمله درباره عامل بیماری وبا صحیح است؟

- ۱- وارد خون نمی‌شود
- ۲- از طریق کنه به انسان منتقل می‌شود
- ۳- در محیط‌های قلیائی از بین می‌رود
- ۴- در برابر نمک حساس است

۱۶۱- بیماریزائی باسیلوس آنتراسیس مربوط به کدام مورد است؟

- ۱- کپسول پلی ساکاریدی و پیلی
- ۲- کپسول پلی ساکاریدی و اندوتوکسین
- ۳- کپسول پیتیدی و اندوتوکسین
- ۴- کپسول پیتیدی و اگزوتوکسین

۱۶۲- پلی مرهای N استیل گلوکزآمین و N استیل مورامیک اسید در کدامیک از ساختارهای زیر یافت می‌شود؟

- ۱- Periplasmic Space
- ۲- Cell Membrane
- ۳- Cell Wall
- ۴- Outer Membrane

۱۶۳- کدام یک از باکتریهای زیر نسبت به وانکومایسین مقاومت ذاتی دارد؟

- ۱- استافیلوکوکوس اورئوس
- ۲- کلستریدیوم دیفیسل
- ۳- مایکوپلاسما پنومونیه
- ۴- باسیلوس آنتراسیس

۱۶۴- کدام بخش لیپوپلی ساکارید (LPS) دیواره سلولی باکتریهای گرم منفی دارای خاصیت سمی می باشد؟

- ۱- Antigen O
- ۲- Lipid A
- ۳- Core
- ۴- Porin

۱۶۵- از محیط کشت تیوسولفات - سیترات - بایل - سوکروز - آگار (TCBS agar) در تشخیص آزمایشگاهی کدام باکتری استفاده می شود ؟

- ۱- ویبریو کلرا
- ۲- سالمونلا تیفی
- ۳- بوردتلا پرتوسیسی
- ۴- هلیکوباکتر پیلوری

۱۶۶- کدام یک از گزینه های زیر در بیماری زایی گونوکوک نقش ندارد؟

- ۱- IgA Protease
- ۲- Pili
- ۳- Lipooligosaccharide
- ۴- Capsule

۱۶۷- در بیماری عفونی ناشی از کدام باکتری لنفوسیتوزیس از علائم شاخص آزمایشگاهی محسوب می شود ؟

- ۱- کورینه باکتریوم دیفتریه
- ۲- ویبریو کلرا
- ۳- بوردتلا پرتوسیسی
- ۴- باسیلوس آنتراسیسی

۱۶۸- تب پونتیاک حالتی ضعیف از بیماری است که توسط باکتری ذیل ایجاد می شود؟

- ۱- لژیونلاپنوموفیلا
- ۲- بورلیا بوردورفری
- ۳- بورده تلاپرتوسیسی
- ۴- سودوموناس سودومالئی

۱۶۹- دندان های هوچینسون از علائم کدام بیماری عفونی است ؟

- ۱- سوزاک
- ۲- سیفلیس مادرزادی
- ۳- شانکر نرم
- ۴- لنفوگرانولوم ونروم

۱۷۰- سندروم همولیتیک - اورمیک (HUS) توسط کدام باکتری ایجاد می شود ؟

- ۱- شیگلا دیسانتری
- ۲- سالمونلا تیفی
- ۳- یرسینیا آنتروکولیتیکا
- ۴- سودوموناس آئروژینوزا

۱۷۱- شایعترین گونه بروسلا در ایران کدام است ؟

- ۱- بروسلا آبورتوس
- ۲- بروسلا ملی تنسیس
- ۳- بروسلا سویس
- ۴- بروسلا کانیس

۱۷۲- استرپتوکوک های ویریدانس در ایجاد همه بیماری های زیر نقش دارد غیر از:

- ۱- اندوکار دیت
- ۲- پوسیدگی دندان
- ۳- آبسه
- ۴- زرد زخم

۱۷۳- آنتی ژن کپسولی پلی ریپیتول ریپوز فسفات ( PRP ) از عوامل ویروانس کدام باکتری است ؟

- ۱- هموفیلوس آنفولانزا
- ۲- بوردتلا پرتوسیسی
- ۳- بروسلا ملی تنسیس
- ۴- فرانسیسلا تولارنسیس

۱۷۴- کدام باکتری از طریق تماس جنسی منتقل می شود ؟

- ۱- کوکسیلا بورنتی
- ۲- هموفیلوس دوکره ای
- ۳- لیتوسپیرا اینتروگانس
- ۴- ویبریو ولنی فیکوس

۱۷۵- در تشخیص سرولوژیک باکتری ها ، وجود آنتی ژن های اختصاصی باکتری ها جستجو می گردد ، کدام یک از اجزاء زیر کمترین ارزش را در این روش تشخیصی دارد؟

- ۱- کپسول
- ۲- تاژک
- ۳- دیواره سلولی
- ۴- ریبوزوم

۱۷۶- برای استریل کردن محیط های کشت معمولی مورد استفاده در باکتری شناسی کدام روش مناسب تر است؟

- ۱- اشعه گاما
- ۲- اتوکلاو
- ۳- اتیلن اکسید
- ۴- حرارت خشک

۱۷۷- کدام یک از ساختارهای سلول باکتری در فرایند کانجوگاسیون (Conjugation) نقش دارد؟

- ۱- Sex Pili
- ۲- Porin
- ۳- Flagella
- ۴- Peptidoglycan

۱۷۸- کدام باکتری کمترین حساسیت را به پنی سیلین دارد؟

- ۱- باسیلوس آنتراسیس
- ۲- باکترئیدز فراژیلیس
- ۳- استرپتوکوکوس پیوژنز
- ۴- اکتینومایسس ایسرائیلی

۱۷۹- کدام باکتری مخزن حیوانی (reservoir) ندارد؟

- ۱- فرانسیسلا تولارنسیس
- ۲- پاستورلا مولتی سیدا
- ۳- بوردتلا پرتوسیسی
- ۴- یرسینا پستیسی

۱۸۰- کدام یک از باکتری های زیر انگل داخل سلولی اجباری می باشد ؟

۱- کلامیدیا تراکوماتیس

۲- مایکوپلاسما پنومونیه

۳- نایسریا گونوره آ

۴- شیگلا دیسانتری

### ژنتیک

۱۸۱- جهش ژنی که طی آن یک ژن جهش یافته در حالت هتروزیگوس، فعالیت پروتئین یا کارکرد خود را از دست

می دهد، چه نام دارد؟

۱- Non-Synonymous

۲- Indels

۳- Dynamic

۴- منفی - غالب

۱۸۲- کدامیک در پزشکی قانونی اهمیت دارد؟

۱- ساتلایت ها (satellites)

۲- میکروساتلایت ها (Microsatellites)

۳- مینی ساتلایت ها ( Minisatellites )

۴- تلومر ( Telomer )

۱۸۳- عمو و خاله کودکی مبتلا به بیماری PKU (اتوزومال مغلوب) هستند، احتمال ابتلاء این کودک به بیماری PKU

چقدر است؟

۱-  $\frac{1}{4}$

۲-  $\frac{1}{9}$

۳-  $\frac{4}{9}$

۴-  $\frac{1}{16}$

۱۸۴- کدام ترانسلوکاسیون کروموزومی عامل لنفوم بورکیت است؟

۱- 8:22

۲- 8:14

۳- 8:2

۴- هر سه

۱۸۵- در سندروم لی فرامنی (Li Fraumeni syn.) کدامیک مشاهده می شود؟

۱- جهش زایشی P53

۲- جهش زایشی RB

۳- جهش سوماتیک P53

۴- جهش سوماتیک RB

۱۸۶- کدامیک برای شناسایی نوزادان مبتلا به اختلال فنیل کتون اوریا (PKU) استفاده می شود؟

۱- تست گاتری (Guthrie test)

۲- تست بوتلر (Butler test)

۳- غربالگری آبشاری (Cascade screening)

۴- غربالگری زوج (Couple screening)

۱۸۷- کدامیک از معیارهای اصلی الگوی توارثی وابسته به X غالب (XLD) ، محسوب می شود؟

۱- فراوانی بیماری بین دوجنس (مرد و زن) ، یکسان است.

۲- فرد بیمار ، بیشتر ، بیماری را از مادر خود به ارث می برد.

۳- مرد بیمار صاحب فرزندان دختر صد درصد بیمار خواهد بود.

۴- فراوانی بیماری در مردان بیشتر از زنان است.

۱۸۸- کراسینگ آور در کدام مرحله تقسیم میوز رخ می دهد؟

۱- زیگوتن Zygoten

۲- دیپلوتن Diploten

۳- دیاکینز Diakinase

۴- پاکیتن Pachytene

۱۸۹- در تست وسترن بلات (western blot) هدف شناسایی .... بوسیله ..... است؟

۱- DNA - پروب DNA یا RNA

۲- RNA - آنزیم

۳- پروتئین - آنزیم

۴- پروتئین - آنتی بادی

۱۹۰- در کدامیک از روشهای کاریوتایپینگ زیر، از پروب های سرتاسری کروموزمها استفاده می شود؟

۱- G-Banding

۲- R-Banding

۳- Sky

۴- HRB

۱۹۱- کدامیک از موارد زیر باعث می شود که یک قطعه از DNA در میان میلیاردها نوکلئوتید ژنوم، اختصاصاً تکثیر شود؟

۱- آنزیم Taq polymeras

۲- پرایمرها

۳- DNA الگو

۴- dNTPs

### ویروس شناسی

۱۹۲- کدامیک از ویروس های زیر در انسان گاستروآنتریت ایجاد می کند؟

۱- اوریون

۲- پاپیلوما

۳- پاروو

۴- کالسی

۱۹۳- در بیماری ایدز تعداد کدامیک از سلولهای زیر در گردش خون محیطی کاهش می یابد؟

۱- لنفوسیت های B

۲- لنفوسیت های  $CD4^+T$

۳- نوتروفیل ها

۴- لنفوسیت های  $CD8^+T$

۱۹۴- تورم انگشت (Herpetic whitlow) بوسیله کدامیک از ویروس های هرپس زیر به وجود می آید؟

۱- CMV

۲- HSV-1

۳- HSV-2

۴- VZV

۱۹۵- از تست آنتی بادی هتروفیل (Paul-Bunnel) در تشخیص کدامیک از عفونت های ویروسی زیر استفاده می شود؟

۱- منونوکلئوز عفونی

۲- سرخک

۳- اوریون

۴- هاری

۱۹۶- تغییرات آنتی ژنیک در کدام یک از ویروس های زیر معمول می باشد؟

۱- آبله

۲- سرخک

۳- آنفلوآنزا

۴- اوریون

۱۹۷- کدامیک از ویروس های زیر از طریق تماس جنسی انتقال پیدا می کند؟

۱- آدنو ویروس

۲- سرخچه

۳- روتا ویروس

۴- پاپیلوما ویروس

### انقلاب اسلامی ایران اندیشه اسلامی

۱۹۸- گزینه نادرست را مشخص نمایید.

۱- علم، حضور معلوم نزد عالم است

۲- اراده خداوند همان علم او می باشد

۳- بینا و شنوا بودن خداوند همان علم او می باشد

۴- قدرت الهی به چیزهای ممکن تعلق می گیرد

۱۹۹- شورش به چه معناست؟

۱- حرکتی مقطعی در اعتراض به موضوعی خاص یا واکنشی با ماهیت و دامنه های متفاوت است.

۲- تغییر آرام، تدریجی و مسالمت آمیز توأم با خشونت در یک نظام

۳- حرکتی دراز مدت که ممکن است انقلاب فقط بخشی از آن به شمار آید.

۴- مبارزه مسلحانه برای کسب قدرت میان طرف های درگیر در یک کشور



۲۰۰- اولین رویارویی شاه ، امام و علماء در کدام مسئله بود که منجر به پیروزی علماء گردید؟

- ۱- تصویب قانون اصلاحات ارضی با حمایت آمریکا
- ۲- تصویب مصونیت قضایی مستشاران نظامی آمریکا
- ۳- تصویب لایحه انجمن های ایالتی و ولایتی
- ۴- ایجاد سپاه دانش و اجباری نمودن سربازی خانم ها

۲۰۱- بازتاب کدام رویداد جایگاه رژیم شاه را در سطح جهانی تضعیف نمود و مهم ترین قربانی آن شاه و رژیم سلطنتی بود؟

- ۱- حمله به دانشجویان دانشگاه تهران در ۱۳ آبان ۵۷
- ۲- واقعه جمعه سیاه و کشتار مردم در میدان ژاله (شهداء) در ۱۷ شهریور ۵۷
- ۳- راهپیمائی میلیونی مردم در تاسوعا و عاشورای ۵۷ به پیشنهاد آیت الله طالقانی
- ۴- راهپیمائی گسترده مردم در ۱۳ شهریور ۵۷(عید فطر) به پیشنهاد شهید مفتاح

۲۰۲- مهم ترین ویژگی نهضت آزادی در آستانه شکل گیری چه بود ؟

- ۱- تأکید اعضاء آن بر اسلام و به طور کلی جلوه مذهبی رهبران آن
- ۲- تأکید بر مبارزه با رژیم پهلوی و اجرای یک حکومت اسلامی
- ۳- تأکید اعضاء بر جدایی دین از سیاست و به طور کلی جلوه سیاسی رهبران آن
- ۴- تأکید بر قانون اساسی مشروطه و نامشروع بودن رژیم پهلوی

۲۰۳- کدام قرارداد (قانون) سند بردگی ایران نسبت به آمریکا و حکایتگر وابستگی و سرسپردگی رژیم پهلوی بود؟

- ۱- شرکت ایران در پیمان سنتو که ایران بمنزله یکی از اقمار آمریکا محسوب شد .
- ۲- تصویب مصونیت قضائی مستشاران نظامی آمریکا در ۱۷ مهر ۴۳ در مجلس شورای ملی
- ۳- تصویب اصول ششگانه انقلاب سفید در ششم بهمن ۱۳۴۱
- ۴- قبول ژاندارمی آمریکا در منطقه و سرکوب قیامهای مردمی در منطقه

۲۰۴- علم زیبایی ..... و ..... است و ایمان زیبایی ..... و ..... است .

- ۱- برون و درون ، عقل و روح
- ۲- انسان و طبیعت ، روح و خدا
- ۳- عقل و اندیشه ، روح و احساس
- ۴- فردی و جمعی ، تنهایی و خدایی

۲۰۵- اگر تورات و انجیل تحریف نمی شد :

- ۱- عالمان یهودی و مسیحی، اسلام می آوردند .
- ۲- پیامبر و دین دیگری از طرف خدا نمی آمد.
- ۳- به عنوان معجزه یهود و مسیحیت معرفی می شد .
- ۴- بشارت به اسلام و محمد (ص) در آن دو مشاهده می شد .

۲۰۶- سیر در آفاق و انفس یعنی:

- ۱- راه شناخت هستی
- ۲- راه شناخت خویشتن
- ۳- راه شناخت وجود خدا
- ۴- راه شناخت محیط اطراف

۲۰۷- از عبارت لاینال عهدی الظالمین می فهمیم که امامت :

- ۱- از نبوت بالاتر است .
- ۲- با عصمت ملازم است
- ۳- انتصابی است .
- ۴- بعد از نبوت معنا می دهد.

۲۰۸- تمام راههای عقلی خدانشناسی در واقع :

- ۱- یادآوری خدانشناسی فطری است.
- ۲- ساده و قابل درک همگان است .
- ۳- نظم حاکم بر هستی را نشان می دهد.
- ۴- به پرستش خدا می انجامد .

### ایمنی شناسی

۲۰۹- کدامیک از اجزاء کمپلمان به عنوان آنافیلاتوکسین شناخته می شوند؟

C<sub>2a</sub> - ۱

C<sub>3b</sub> - ۲

C<sub>5a</sub> - ۳

C<sub>5b</sub> - ۴

۲۱۰- کدامیک از سیتوکاین‌های زیر توسط  $Th_2$  ترشح شده و دارای خاصیت مهار می‌باشد؟

۱- IL-5

۲- IL-10

۳- IL-14

۴- IL-2

۲۱۱- کدام یک از سلولهای زیر فاقد گیرنده اختصاصی برای آنتی ژن می باشد؟

۱- لنفوسیت B

۲- سلول T کمکی

۳- سلول T سیتوتوکسیک

۴- سلول NK

۲۱۲- تنوع کدامیک از گیرنده های آنتی ژنی زیر نسبت به بقیه کمتر است؟

۱- پذیرنده شبه تول (TLR)

۲- پذیرنده سلول بی (BCR)

۳- پذیرنده سلول تی (TCR)

۴- آنتی ژنهای لکوسیتی انسان (HLA)

۲۱۳- کدامیک از سلولهای زیر به عنوان سلول های عرضه کننده آنتی ژن (APC) عمل نمی کند؟

۱- سلول دندریتیک

۲- سلول B

۳- سلول T

۴- ماکروفاژ

۲۱۴- مولکولهای پرفورین (Perforin) و هیستامین (Histamine) و پروتئین بازی اصلی (MBP) بترتیب در کدامیک

از سلولهای زیر به میزان بیشتری یافت می شوند؟

۱- سلول کشنده طبیعی و ماست سل و ائوزینوفیل

۲- سلول کشنده طبیعی و بازوفیل و نوتروفیل

۳- نوتروفیل و ائوزینوفیل و بازوفیل

۴- نوتروفیل و ماست سل و بازوفیل

۲۱۵- در ساختمان هر مولکول IgM موجود در پلاسما یک انسان سالم ، تعداد کل زنجیره های پروتئینی چند عدد می باشد؟

- ۱- بیست ( ۲۰ ) عدد
- ۲- بیست و یک ( ۲۱ )
- ۳- بیست و دو ( ۲۲ )
- ۴- بیست و سه ( ۲۳ )

۲۱۶- کدامیک از موارد ذیل بعنوان یک آنتی ژن مستقل از تیموس محسوب نمی شود؟

- ۱- آنتی ژن سطحی ویروس هپاتیت ب
- ۲- لیپوپلی ساکارید باکتری سالمونلا
- ۳- کپسول استرپتوکوکوس پنومونیه
- ۴- آنتی ژنهای کربوهیدراتی سیستم ABO

۲۱۷- کدامیک از موارد زیر در بقای بافت پیوندی اهمیت کمتری دارد؟

- ۱- تطابق HLA- DR بین دهنده و گیرنده
- ۲- تطابق گروههای خونی ABO بین دهنده و گیرنده
- ۳- تطابق گروه خونی Rh بین دهنده و گیرنده
- ۴- استفاده از داروهای مهارکننده ایمنی

۲۱۸- در یک فرد سالم بالغ نسبت سلولهای  $\frac{T_{CD4+}}{T_{CD8+}}$  حدوداً " چقدر می باشد؟

- ۱- ۲
- ۲- ۴
- ۳- ۶
- ۴- ۸

۲۱۹- احتمال انتقال وراثتی کدامیک از نقص های ایمنی زیر بصورت وابسته به جنس کمتر می باشد؟

- ۱- بیماری بروتون
- ۲- بیماری گرانولوماتوز مزمن
- ۳- سندرم دی ژرژ
- ۴- سندرم افزایش IgM

۲۲۰- سلولهای Th17 باعث فراخوانی کدام یک از سلولهای زیر در محل عفونت می شوند؟

- ۱- لنفوسیت
- ۲- پلاکت
- ۳- ائوزینوفیل
- ۴- نوتروفیل

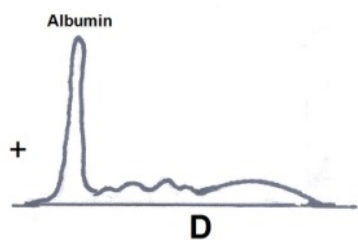
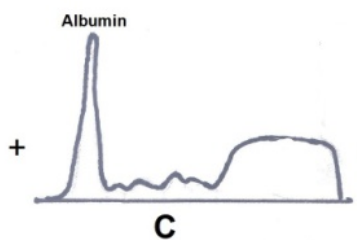
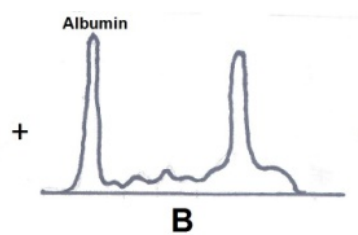
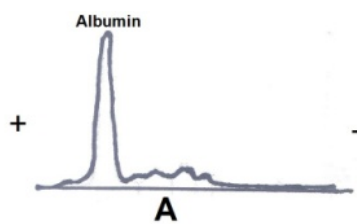
۲۲۱- در سلولهای مخاطی روده ، کدامیک از سلولهای زیر در انتقال آنتی ژن بداخل پلاک های پی یر نقش دارد؟

- ۱- سلول لانگرهانس
- ۲- سلول گابلت
- ۳- سلول M
- ۴- سلول دندریتیک

۲۲۲- تمایز سلولهای T- تنظیمی (Treg) از سلولهای T- بکر (naive T cell) توسط چه سایتوکاین هایی القاء میگردد؟

- ۱-  $TGF-\beta$  , IL-2
- ۲-  $IFN-\gamma$  , IL-12
- ۳-  $TNF-\alpha$  , IL-4
- ۴-  $TNF-\alpha$  , IL-6

۲۲۳- با توجه به نگاره های زیر، الگوی الکتروفورز پروتئینهای سرم (SPE) در یک کودک مبتلا به بیماری بروتون (Bruton's disease) و یک پیرمرد مبتلا به مولتیپل میلوما (Multiple myeloma) به ترتیب به چه صورت میباشد؟ (از راست به چپ).



- ۱- B و C
- ۲- A و C
- ۳- B و A
- ۴- D و B

۲۲۴- لنفوسیت‌های داخل اپی تلیالی (IEL) اغلب از چه نوعی هستند؟

B -۱

T -۲

NKT -۳

NK -۴

۲۲۵- واکسن هیپاتیت B از طریق القای تولید کدامیک از آنتی بادی های زیر سبب مصونیت می شود؟

anti-HBs -۱

anti-HBc -۲

anti-HBe -۳

anti-HBx -۴

موفق باشید





دانشگاه علوم پزشکی کرمان به عنوان دانشگاه قطب آمایشی جنوب شرق در برگزاری آزمون جامع علوم پایه و پیش کارورزی با هدف ارتقاء کیفیت سوالات و بهبود روند اجرای آزمون ها، پذیرای اعتراضاتی است که در قالب مشخصی ارسال می گردد تا کار رسیدگی با سرعت و دقت بیشتری انجام گیرد.

داوطلبان می توانند پس از اعلام کلید اولیه آزمون، از ساعت ۱۶ روز پنجشنبه مورخ ۱۳۹۳/۱۲/۱۴ لغایت ساعت ۱۶ روز شنبه مورخ ۱۳۹۳/۱۲/۱۶ اعتراضات خود را به صورت اینترنتی در قالب فرم زیر که در وب سایت دبیرخانه آزمون به آدرس <http://sanjeshp.kmu.ac.ir> قرار گرفته است، ارسال نمایند. لذا اعتراضاتی که به هر شکل خارج از این فرم یا بعد از زمان تعیین شده به این دبیرخانه ارسال گردد، مورد رسیدگی قرار نخواهد گرفت.

نام و نام خانوادگی:	کد ملی :	نام دانشگاه :
---------------------	----------	---------------

نام رشته:	نام درس :	شماره سوال :
-----------	-----------	--------------

نام منبع معتبر:	سال انتشار :	صفحه :	پاراگراف :	سطر :

نوع اعتراض :

بیش از یک جواب صحیح دارد. (با ذکر جواب های صحیح)

جواب صحیح ندارد.

متن سوال صحیح نیست.

با منبع اعلام شده قابل پاسخگویی نیست.

توضیحات :